




Εγχειρίδιο σέρβις Dell™ Vostro™ 3300

[Εκτέλεση εργασιών στον υπολογιστή σας](#)
[Προδιαγραφές](#)
[Αφαίρεση και επανατοποθέτηση εξαρτημάτων](#)
[Ρύθμιση συστήματος](#)
[Διαγνωστικό πρόγραμμα](#)

Σημείωση, προσοχή και προειδοποίηση

-  **ΣΗΜΕΙΩΣΗ:** Η ΣΗΜΕΙΩΣΗ υποδεικνύει σημαντικές πληροφορίες που σας βοηθούν να χρησιμοποιείτε καλύτερα τον υπολογιστή σας.
-  **ΠΡΟΣΟΧΗ:** Η ΠΡΟΣΟΧΗ υποδεικνύει ότι υπάρχει το ενδεχόμενο να προκληθεί ζημιά στο υλικό ή απώλεια δεδομένων, αν δεν ακολουθήσετε τις οδηγίες.
-  **ΠΡΟΕΙΔΟΠΟΙΗΣΗ:** Η ΠΡΟΕΙΔΟΠΟΙΗΣΗ υποδεικνύει ότι υπάρχει το ενδεχόμενο να προκληθεί υλική ζημιά, τραυματισμός ή θάνατος.

Αν αγοράσατε υπολογιστή Dell™ της σειράς η, οι αναφορές του παρόντος εγγράφου στα λειτουργικά συστήματα Microsoft® Windows® δεν ισχύουν.

Οι πληροφορίες που περιλαμβάνει το έγγραφο μπορεί να αλλάξουν χωρίς να προηγηθεί σχετική ειδοποίηση.
© 2010 Dell Inc. Με επιφύλαξη παντός δικαιώματος.

Απαγορεύεται αυστηρά η αναπαραγωγή του υλικού με οποιονδήποτε τρόπο αν δεν υπάρχει σχετική γραπτή άδεια της Dell Inc.

Εμπορικά σήματα που χρησιμοποιούνται στο κείμενο: η ονομασία *Dell*, το λογότυπο *DELL* και η ονομασία *Vostro* είναι εμπορικά σήματα της Dell Inc. Οι ονομασίες *Intel* και *Core* είναι ή εμπορικά σήματα ή σήματα κατατεθέντα της Intel Corporation. Οι ονομασίες *Microsoft*, *Windows*, *Windows Vista*, καθώς και το λογότυπο στο κουμπι έναρξης των *Windows Vista* είναι ή εμπορικά σήματα ή σήματα κατατεθέντα της Microsoft Corporation στις Η.Π.Α. ή/και άλλες χώρες. Η ονομασία *Bluetooth* είναι σήμα κατατεθέν της Bluetooth SIG, Inc.

Άλλα εμπορικά σήματα και άλλες εμπορικές ονομασίες μπορεί να χρησιμοποιούνται στο έγγραφο ως αναφορές είτε στους κατόχους των σημάτων και των ονομασιών είτε στα προϊόντα τους. Η Dell Inc. αποποιείται κάθε αξίωση ιδιοκτησίας επί των εμπορικών σημάτων και ονομασιών τρίτων.

Μάιος 2010 Αναθ. A00

[Επιστροφή στη σελίδα περιεχομένων](#)

Κάλυμμα βάσης

Εγχειρίδιο σέρβις Dell™ Vostro™ 3300

⚠ ΠΡΟΕΙΔΟΠΟΙΗΣΗ: Διαβάστε τις οδηγίες που παραλάβατε μαζί με τον υπολογιστή σας και αφορούν θέματα ασφάλειας, προτού εκτελέσετε οποιαδήποτε εργασία στο εσωτερικό του. Για πρόσθετες πληροφορίες σχετικά με τις άριστες πρακτικές σε θέματα ασφάλειας, ανατρέξτε στην αρχική σελίδα του ιστοχώρου για τη συμμόρφωση προς τις κανονιστικές διατάξεις στη διεύθυνση www.dell.com/regulatory_compliance.

Αφαίρεση του καλύμματος της βάσης



1. Ακολουθήστε τις διαδικασίες που περιγράφει η ενότητα [Πριν από την εκτέλεση εργασιών στο εσωτερικό του υπολογιστή σας](#).
2. Αφαιρέστε την [μπαταρία](#).
3. Αφαιρέστε τις βίδες που συγκρατούν το κάλυμμα της βάσης πάνω στον υπολογιστή.



4. Σηκώστε το κάλυμμα της βάσης και βγάλτε το από τον υπολογιστή.



Επανατοποθέτηση του καλύμματος της βάσης

Για να επανατοποθετήσετε το κάλυμμα της βάσης, εκτελέστε τα παραπάνω βήματα με αντίστροφη φορά.

[Επιστροφή στη σελίδα περιεχομένων](#)

[Επιστροφή στη σελίδα περιεχομένων](#)

Μπαταρία

Εγχειρίδιο σέρβις Dell™ Vostro™ 3300

⚠ ΠΡΟΕΙΔΟΠΟΙΗΣΗ: Διαβάστε τις οδηγίες που παραλάβατε μαζί με τον υπολογιστή σας και αφορούν θέματα ασφάλειας, προτού εκτελέσετε οποιαδήποτε εργασία στο εσωτερικό του. Για πρόσθετες πληροφορίες σχετικά με τις άριστες πρακτικές σε θέματα ασφάλειας, ανατρέξτε στην αρχική σελίδα του ιστοχώρου για τη συμμόρφωση προς τις κανονιστικές διατάξεις στη διεύθυνση www.dell.com/regulatory_compliance.

Αφαίρεση της μπαταρίας



🔍 ΣΗΜΕΙΩΣΗ: Μπορεί να χρειαστεί να εγκαταστήσετε την εφαρμογή Adobe® Flash® Player από τον ιστότοπο Adobe.com για να δείτε τις εικόνες που ακολουθούν.

1. Ακολουθήστε τις διαδικασίες που περιγράφει η ενότητα [Πριν από την εκτέλεση εργασιών στο εσωτερικό του υπολογιστή σας](#).
2. Γυρίστε ανάποδα τον υπολογιστή.
3. Φέρτε συρτά την ασφάλεια της μπαταρίας στη θέση ξεκλειδώματος.



4. Φέρτε συρτά την άλλη ασφάλεια της μπαταρίας στη θέση ξεκλειδώματος.



5. Βγάλτε συρτά την μπαταρία από τον υπολογιστή.



Επανατοποθέτηση της μπαταρίας

Για να επανατοποθετήσετε την μπαταρία, εκτελέστε τα παραπάνω βήματα με αντίστροφη σειρά.

[Επιστροφή στη σελίδα περιεχομένων](#)

[Επιστροφή στη σελίδα περιεχομένων](#)

Ρύθμιση συστήματος

Εγχειρίδιο σέρβις Dell™ Vostro™ 3300


- [Επισκόπηση](#)
- [Είσοδος στο πρόγραμμα ρύθμισης συστήματος](#)
- [Οθόνες του προγράμματος ρύθμισης του συστήματος](#)
- [Επιλογές του προγράμματος ρύθμισης του συστήματος](#)

Επισκόπηση

Χρησιμοποιήστε το πρόγραμμα ρύθμισης του συστήματος:


- 1 Για να αλλάξετε τις πληροφορίες στη ρύθμιση παραμέτρων του συστήματος μετά την προσθήκη, αλλαγή ή κατάργηση υλικού στον υπολογιστή σας
- 1 Για να καθορίσετε ή να αλλάξετε μια δυνατότητα που μπορεί να επιλέξει ο χρήστης, όπως ο ατομικός του κωδικός πρόσβασης
- 1 Για να δείτε το τρέχον μέγεθος της μνήμης ή να ρυθμίσετε τον τύπο του εγκατεστημένου σκληρού δίσκου

Προτού χρησιμοποιήσετε το πρόγραμμα ρύθμισης του συστήματος, συνιστάται να σημειώσετε τις πληροφορίες που παρουσιάζει η οθόνη ρύθμισης ώστε να μπορείτε να τις χρησιμοποιήσετε στο μέλλον.

 **ΠΡΟΣΟΧΗ:** Αν δεν είστε έμπειρος στη χρήση υπολογιστή, μην αλλάξετε τις ρυθμίσεις για αυτό το πρόγραμμα. Ορισμένες αλλαγές είναι πιθανό να προκαλέσουν εσφαλμένη λειτουργία του υπολογιστή σας.

Είσοδος στο πρόγραμμα ρύθμισης συστήματος

1. Θέστε σε λειτουργία (ή επανεκκινήστε) τον υπολογιστή σας.
2. Μόλις εμφανιστεί το μπλε λογότυπο DELL™, θα πρέπει να έχετε το νου σας γιατί θα σας ζητηθεί να πιέσετε το F2.
3. Μόλις εμφανιστεί η προτροπή αυτή, πιέστε αμέσως το <F2>.

 **ΣΗΜΕΙΩΣΗ:** Η προτροπή για το F2 υποδεικνύει ότι το πληκτρολόγιο έχει ενεργοποιηθεί. Η συγκεκριμένη προτροπή μπορεί να εμφανιστεί πολύ γρήγορα και γι' αυτό θα πρέπει να έχετε το νου σας ώστε να πιέσετε το <F2> αμέσως μόλις παρουσιαστεί. Αν πιέσετε το <F2> προτού εμφανιστεί η προτροπή, δεν θα ισχύσει η εντολή.

4. Αν περιμένετε πάρα πολλή ώρα και εμφανίζεται το λογότυπο του λειτουργικού συστήματος, συνεχίστε να περιμένετε ωστόσο δείτε την επιφάνεια εργασίας των Microsoft® Windows®. Στη συνέχεια, τερματίστε τη λειτουργία του υπολογιστή σας και δοκιμάστε ξανά.

Οθόνες του προγράμματος ρύθμισης του συστήματος

Menu (Μενού) — Εμφανίζεται στο πάνω μέρος του παραθύρου του προγράμματος ρύθμισης του συστήματος. Το πεδίο αυτό παρέχει ένα μενού για πρόσβαση στις επιλογές του προγράμματος System Setup (Ρύθμιση συστήματος). Για πλοήγηση, πιέστε τα πλήκτρα με το < Αριστερό βέλος > και το < Δεξί βέλος >. Όταν επισημαίνεται κάποια επιλογή στο Menu (Μενού), στη καρτέλα Options List (Λίστα επιλογών) παρατίθενται οι επιλογές οι οποίες καθορίζουν το υλικό που είναι εγκατεστημένο στον υπολογιστή σας.		
Options List (Λίστα επιλογών) — Εμφανίζεται στην αριστερή πλευρά του παραθύρου του προγράμματος ρύθμισης του συστήματος. Το πεδίο αυτό περιέχει δυνατότητες που προσδιορίζουν τη ρύθμιση των παραμέτρων του υπολογιστή σας, όπως για το εγκατεστημένο υλικό, τη διατήρηση ισχύος και τα χαρακτηριστικά ασφάλειας. Χρησιμοποιήστε τα πλήκτρα με το πάνω και το κάτω βέλος για κύλιση στη λίστα. Όταν επισημαίνεται κάποια επιλογή, στο Options Field (Πεδίο επιλογών) παρουσιάζονται οι τρέχουσες και οι διαθέσιμες ρυθμίσεις για τη συγκεκριμένη επιλογή.	Options Field (Πεδίο επιλογών) — Εμφανίζεται στη δεξιά πλευρά της καρτέλας Options List (Λίστα επιλογών) και περιέχει πληροφορίες για κάθε επιλογή που παρατίθεται στην καρτέλα Options List (Λίστα επιλογών). Στο πεδίο αυτό μπορείτε να δείτε πληροφορίες για τον υπολογιστή σας και να κάνετε αλλαγές στις τρέχουσες ρυθμίσεις σας. Πιέστε το <Enter> για να κάνετε αλλαγές στις τρέχουσες ρυθμίσεις σας. Πιέστε το <ESC> για να επιστρέψετε στην καρτέλα Options List (Λίστα επιλογών). ΣΗΜΕΙΩΣΗ: Δεν επιδέχονται αλλαγές όλες οι ρυθμίσεις που παρατίθενται στο Options Field (Πεδίο επιλογών).	Help (Βοήθεια) — Εμφανίζεται στη δεξιά πλευρά του παραθύρου System Setup (Ρύθμιση συστήματος) και περιέχει πληροφορίες για βοήθεια σχετικά με τη δυνατότητα που έχετε επιλέξει στην καρτέλα Options List (Λίστα επιλογών).
Key Functions (Λειτουργίες πλήκτρων) — Εμφανίζεται κάτω από το Options Field (Πεδίο επιλογών) και παραθέτει τα πλήκτρα και τις λειτουργίες τους μέσα στο ενεργό πεδίο για τη ρύθμιση του συστήματος.		

Για να περιηγηθείτε στις οθόνες της ρύθμισης συστήματος, χρησιμοποιήστε τα εξής πλήκτρα:

Πλήκτρο	Ενέργεια
< F2 >	Παρουσιάζει πληροφορίες για κάθε στοιχείο που επιλέγετε στο πρόγραμμα ρύθμισης του συστήματος.
< Esc >	Έξοδος από την τρέχουσα προβολή ή εναλλαγή της τρέχουσας προβολής με τη σελίδα Exit (Έξοδος) στο πρόγραμμα ρύθμισης του συστήματος.
< Πάνω βέλος > ή < Κάτω βέλος >	Επιλογή του στοιχείου που θέλετε να παρουσιαστεί.
< Αριστερό > ή < Δεξί βέλος >	Επιλογή μενού που θέλετε να παρουσιαστεί.
- ή +	Αλλαγή της υπάρχουσας τιμής σε κάποιο στοιχείο.

< Enter >	Επιλογή του υπομενού ή εκτέλεση της εντολής.
< F9 >	Φόρτωση των προεπιλογών της ρύθμισης συστήματος.
< F10 >	Αποθήκευση τρέχουσας διαμόρφωσης παραμέτρων και έξοδος από το πρόγραμμα ρύθμισης του συστήματος.

Επιλογές του προγράμματος ρύθμισης του συστήματος

Main (Κύρια)

Στην καρτέλα Main (Κύρια) παρατίθενται τα κύρια χαρακτηριστικά του υλικού του υπολογιστή. Στον πίνακα που ακολουθεί προσδιορίζεται η λειτουργία της κάθε επιλογής.

Main (Κύρια)	
System (Σύστημα)	Παρουσιάζει τον αριθμό του μοντέλου του υπολογιστή.
Dell Bios Version Name (Όνομα έκδοσης του Dell Bios)	Παρουσιάζει την έκδοση του BIOS.
System Date (Ημερομηνία συστήματος)	Επαναφέρει την ημερομηνία στο εσωτερικό ημερολόγιο του υπολογιστή.
System Time (Ώρα συστήματος)	Επαναφέρει την ώρα στο εσωτερικό ρολόι του υπολογιστή.
Processor Type (Τύπος επεξεργαστή)	Παρουσιάζει τον τύπο του επεξεργαστή.
Processor Cores (Πυρήνες επεξεργαστή)	Παρουσιάζει τον αριθμό των πυρήνων του επεξεργαστή.
Processor ID (Αναγνωριστικό επεξεργαστή)	Παρουσιάζει το αναγνωριστικό του επεξεργαστή.
Processor speed (Ταχύτητα επεξεργαστή)	Παρουσιάζει την ταχύτητα του επεξεργαστή.
Processor Minimum Clock Speed (Ελάχιστη ταχύτητα ρολογιού επεξεργαστή).	Παρουσιάζει την ελάχιστη ταχύτητα του ρολογιού του επεξεργαστή.
Processor Maximum Clock Speed (Μέγιστη ταχύτητα ρολογιού επεξεργαστή)	Παρουσιάζει τη μέγιστη ταχύτητα του ρολογιού του επεξεργαστή.
L2 Cache Size (Μέγεθος προσωρινής αποθηκευτικής μνήμης L2)	Παρουσιάζει το μέγεθος της προσωρινής μνήμης επιπέδου 2 (L2) του επεξεργαστή.
L3 Cache Size (Μέγεθος προσωρινής αποθηκευτικής μνήμης L3)	Παρουσιάζει το μέγεθος της προσωρινής μνήμης επιπέδου 3 (L3) του επεξεργαστή.
System memory (Μνήμη συστήματος)	Παρουσιάζει τη συνολική μνήμη του υπολογιστή.
Memory Speed (Ταχύτητα μνήμης)	Παρουσιάζει την ταχύτητα της μνήμης.
Memory Channel Mode (Λειτουργία καναλιών μνήμης)	Παρουσιάζει τη λειτουργία των καναλιών μνήμης (μονό ή διπλό κανάλι).
DIMM A Size (Μέγεθος DIMM A)	Παρουσιάζει το μέγεθος της μνήμης που είναι εγκατεστημένη στην υποδοχή DIMM A.
DIMM B Size (Μέγεθος DIMM B)	Παρουσιάζει το μέγεθος της μνήμης που είναι εγκατεστημένη στην υποδοχή DIMM B.
Internal HDD (Εσωτερικός σκληρός δίσκος)	Παρουσιάζει τον αριθμό του μοντέλου του σκληρού δίσκου.
Fixed Bay Device (Μονάδα στο σταθερό φατνίο)	Παρουσιάζει τον αριθμό του μοντέλου της μονάδας στο σταθερό φατνίο.
Video Controller (Ελεγκτήρας βίντεο)	Παρουσιάζει τον αριθμό του μοντέλου της κάρτας βίντεο που είναι εγκατεστημένη στον υπολογιστή σας.
Video BIOS Version (Έκδοση BIOS βίντεο)	Παρουσιάζει την έκδοση του BIOS της κάρτας βίντεο.
Video Memory (Μνήμη βίντεο)	Παρουσιάζει το μέγεθος της μνήμης βίντεο.
Panel Type (Τύπος πλαισίου)	Παρουσιάζει τον τύπο του πλαισίου της οθόνης.
Native Resolution (Εγγενής ανάλυση)	Παρουσιάζει την εγγενή ανάλυση της οθόνης.
Audio Controller (Ελεγκτήρας ήχου)	Παρουσιάζει τον τύπο του ελεγκτήρα ήχου που είναι εγκατεστημένος στον υπολογιστή σας.
WWAN	Παρουσιάζει τον τύπο της κάρτας ασύρματου δικτύου ευρείας περιοχής που είναι εγκατεστημένη στον υπολογιστή σας.
Bluetooth Device (Συσκευή Bluetooth)	Παρουσιάζει τον τύπο της κάρτας Bluetooth® που είναι εγκατεστημένη στον υπολογιστή σας.
Wireless Device (Συσκευή ασύρματης επικοινωνίας)	Παρουσιάζει τον τύπο της κάρτας ασύρματης επικοινωνίας που είναι εγκατεστημένη στον υπολογιστή σας.
AC Adapter Type (Τύπος προσαρμογέα ισχύος AC)	Παρουσιάζει τον τύπο του προσαρμογέα ισχύος AC.

Advanced (Για προχωρημένους)

Η καρτέλα «Για προχωρημένους» σας δίνει τη δυνατότητα να καθορίσετε διάφορες λειτουργίες που επηρεάζουν τις επιδόσεις του υπολογιστή. Ο πίνακας που ακολουθεί προσδιορίζει τη λειτουργία της κάθε επιλογής και την προεπιλεγμένη της τιμή.

Advanced (Για προχωρημένους)
System Configuration (Διαμόρφωση παραμέτρων συστήματος)

Integrated NIC (Ενσωματωμένη NIC)	Ενεργοποιήστε ή απενεργοποιήστε το τροφοδοτικό για την ενσωματωμένη κάρτα δικτύου.	Προεπιλεγμένη ρύθμιση: Ενεργοποιημένο
SATA Mode (Τρόπος λειτουργίας SATA)	Αλλάξτε τον τρόπο λειτουργίας του ελεγκτήρα SATA σε ATA ή AHCI.	Προεπιλεγμένη ρύθμιση: AHCI
External USB ports (Εξωτερικές θύρες USB)	Ενεργοποιήστε ή απενεργοποιήστε τις εξωτερικές θύρες USB.	Προεπιλεγμένη ρύθμιση: Ενεργοποιημένες
PC card or IEEE 1394 port (Κάρτα PC ή θύρα IEEE 1394)	Ενεργοποιήστε ή απενεργοποιήστε τη θύρα IEEE 1394.	Προεπιλεγμένη ρύθμιση: Ενεργοποιημένη
eSATA Ports (θύρες eSATA)	Ενεργοποιήστε ή απενεργοποιήστε τη θύρα eSATA.	Προεπιλεγμένη ρύθμιση: Ενεργοποιημένη
Module Bay (Φατνίο λειτουργικής μονάδας)	Ενεργοποιήστε ή απενεργοποιήστε το φατνίο της λειτουργικής μονάδας.	Προεπιλεγμένη ρύθμιση: Ενεργοποιημένο
Fingerprint Reader (Μονάδα ανάγνωσης δακτυλικών αποτυπωμάτων)	Ενεργοποιήστε ή απενεργοποιήστε τη μονάδα ανάγνωσης δακτυλικών αποτυπωμάτων.	Προεπιλεγμένη ρύθμιση: Ενεργοποιημένη
ExpressCard	Ενεργοποιήστε ή απενεργοποιήστε την υποδοχή ExpressCard.	Προεπιλεγμένη ρύθμιση: Ενεργοποιημένη
Camera (Κάμερα)	Ενεργοποιήστε ή απενεργοποιήστε την κάμερα.	Προεπιλεγμένη ρύθμιση: Ενεργοποιημένη
Audio MIC Function (Λειτουργία μικροφώνου ήχου)	Ενεργοποιήστε ή απενεργοποιήστε το μικρόφωνο.	Προεπιλεγμένη ρύθμιση: Ενεργοποιημένο
Hybrid Graphic (Υβριδικά γραφικά)	Ενεργοποιήστε ή απενεργοποιήστε την υβριδική λειτουργία των γραφικών.	Προεπιλεγμένη ρύθμιση: Υβριδική
Performance (Επιδόσεις)		
EIST	Δίνει τη δυνατότητα για δυναμική αλλαγή της ταχύτητας του ρολογιού του επεξεργαστή μέσω λογισμικού με ταυτόχρονη ελαχιστοποίηση της κατανάλωσης ισχύος και θερμότητας.	Προεπιλεγμένη ρύθμιση: Ενεργοποιημένη
Execute Disable Bit (Δυφίο απενεργοποίησης εκτέλεσης)	Δίνει τη δυνατότητα αυξημένης προστασίας έναντι επιθέσεων με υπερχειλίση της προσωρινής αποθηκευτικής μνήμης.	Προεπιλεγμένη ρύθμιση: Ενεργοποιημένη
Intel® Virtualization Technology (Τεχνολογία εικονικοποίησης της Intel®)	Δίνει σε μια πλατφόρμα τη δυνατότητα εκτέλεσης πολλαπλών λειτουργικών συστημάτων και εφαρμογών σε ανεξάρτητα διαμερίσματα, επιτρέποντας στον ένα υπολογιστή να λειτουργεί ο πολλοί εικονικοί υπολογιστές.	Προεπιλεγμένη ρύθμιση: Απενεργοποιημένη
Power Management (Διαχείριση ισχύος)		
USB Wake Support (Υποστήριξη αφύπνισης μέσω USB)	Δίνει τη δυνατότητα αφύπνισης του υπολογιστή από την κατάσταση αναμονής μέσω συσκευών USB. Το χαρακτηριστικό αυτό ενεργοποιείται μόνο όταν είναι συνδεδεμένος ο προσαρμογέας ισχύος AC.	Προεπιλεγμένη ρύθμιση: Ενεργοποιημένο
Wake on LAN (Αφύπνιση μέσω LAN)	Δίνει τη δυνατότητα απομακρυσμένης αφύπνισης του υπολογιστή. Το χαρακτηριστικό αυτό ενεργοποιείται μόνο όταν είναι συνδεδεμένος ο προσαρμογέας ισχύος AC.	Προεπιλεγμένη ρύθμιση: Ενεργοποιημένο
Post Behaviour (Συμπεριφορά διαδικασίας Post)		
Adapter Warnings (Προειδοποιήσεις προσαρμογέων)	Ενεργοποιεί ή απενεργοποιεί τις προειδοποιήσεις για τους προσαρμογείς.	Προεπιλεγμένη ρύθμιση: Ενεργοποιημένο
Fast Boot (Ταχεία εκκίνηση)	Δίνει στο πρόγραμμα ρύθμισης του συστήματος τη δυνατότητα να παρακάμψει ορισμένους ελέγχους κατά τη διαδικασία αυτοδοκιμής με ενεργοποιημένη την τροφοδοσία (POST) ώστε να μειωθεί ο χρόνος που απαιτείται για την εκκίνηση του υπολογιστή.	Προεπιλεγμένη ρύθμιση: Ενεργοποιημένο
Keyboard Click (Χαρακτηριστικός ήχος πλήκτρων)	Ενεργοποιήστε ή απενεργοποιήστε τον ήχο των πλήκτρων.	Προεπιλεγμένη ρύθμιση: Απενεργοποιημένο
Wireless (Ασύρματη επικοινωνία)		
Internal Bluetooth (Εσωτερική μονάδα Bluetooth)	Ενεργοποιήστε ή απενεργοποιήστε τη μονάδα Bluetooth.	Προεπιλεγμένη ρύθμιση: Ενεργοποιημένο
Internal WLAN (Εσωτερική μονάδα WLAN)	Ενεργοποιήστε τη μονάδα ασύρματου τοπικού δικτύου ευρείας περιοχής (WLAN).	Προεπιλεγμένη ρύθμιση: Ενεργοποιημένο
Internal WWAN (Εσωτερική μονάδα WWAN)	Ενεργοποιήστε ή απενεργοποιήστε τη μονάδα ασύρματου δικτύου ευρείας περιοχής (WWAN).	Προεπιλεγμένη ρύθμιση: Ενεργοποιημένο

Security (Ασφάλεια)

Η καρτέλα Security (Ασφάλεια) παρουσιάζει την κατάσταση ασφάλειας και επιτρέπει τη διαχείριση των χαρακτηριστικών ασφάλειας του υπολογιστή.

Security (Ασφάλεια)	
Service Tag (Ετικέτα εξυπηρέτησης)	Παρουσιάζει την τρέχουσα ετικέτα εξυπηρέτησης του υπολογιστή.
Asset Tag (Ετικέτα περιουσιακού στοιχείου)	Παρουσιάζει την ετικέτα περιουσιακού στοιχείου.
Unlock Setup Status (Κατάσταση ξεκλειδώματος ρύθμισης)	Προσδιορίζει αν έχει εκχωρηθεί κωδικός πρόσβασης για τη ρύθμιση.
Admin Password Status (Κατάσταση κωδικού πρόσβασης διαχειριστή)	Προσδιορίζει αν έχει εκχωρηθεί κωδικός πρόσβασης διαχειριστή.
Admin Password (Κωδικός πρόσβασης διαχειριστή)	Σας δίνει τη δυνατότητα να καθορίσετε κωδικό πρόσβασης διαχειριστή.
System Password Status (Κατάσταση κωδικού πρόσβασης στο σύστημα)	Προσδιορίζει αν έχει εκχωρηθεί κωδικός πρόσβασης στο σύστημα.
System Password (Κωδικός πρόσβασης στο σύστημα)	Σας δίνει τη δυνατότητα να καθορίσετε κωδικό πρόσβασης στο σύστημα.
Password on Boot (Κωδικός πρόσβασης κατά την εκκίνηση)	Ενεργοποιήστε ή απενεργοποιήστε την επαλήθευση της ταυτότητας του χρήστη σε κάθε εκκίνηση του υπολογιστή σας.
Password Bypass (Παράβλεψη κωδικού πρόσβασης)	Σας δίνει τη δυνατότητα να παρακάμψετε τους κωδικούς πρόσβασης στο σύστημα και τον σκληρό δίσκο κατά την επανεκκίνηση του υπολογιστή σας. Πρέπει, ωστόσο, να πληκτρολογήσετε τους κωδικούς πρόσβασης αν ανοίξετε τον υπολογιστή μετά από τερματισμό της λειτουργίας του.
Password Change (Αλλαγή κωδικού πρόσβασης)	Ενεργοποιήστε ή απενεργοποιήστε το χαρακτηριστικό αλλαγής κωδικού πρόσβασης.
Computrace	Ενεργοποιήστε ή απενεργοποιήστε το χαρακτηριστικό Computrace στον υπολογιστή σας.
HDD Password Configuration (Διαμόρφωση παραμέτρων για τον κωδικό πρόσβασης στον σκληρό δίσκο)	Σας δίνει τη δυνατότητα να καθορίσετε κωδικό πρόσβασης στον εσωτερικό σκληρό δίσκο (HDD) του υπολογιστή. Ο κωδικός πρόσβασης στον σκληρό δίσκο μένει ενεργοποιημένος ακόμη και όταν εγκαταστήσετε τον σκληρό δίσκο σε άλλον υπολογιστή.

Boot (Εκκίνηση)

Μέσω της καρτέλας Boot (Εκκίνηση) έχετε τη δυνατότητα να αλλάξετε την ακολουθία εκκίνησης.

Exit (Έξοδος)

Μέσω της ενότητας αυτής έχετε τη δυνατότητα να αποθηκεύσετε, να καταργήσετε και να φορτώσετε τις προεπιλεγμένες ρυθμίσεις πριν από την έξοδό σας από το πρόγραμμα ρύθμισης του συστήματος.

[Επιστροφή στη σελίδα περιεχομένων](#)

[Επιστροφή στη σελίδα περιεχομένων](#)

Κάρτα Bluetooth

Εγχειρίδιο σέρβις Dell™ Vostro™ 3300

⚠ ΠΡΟΕΙΔΟΠΟΙΗΣΗ: Διαβάστε τις οδηγίες που παραλάβατε μαζί με τον υπολογιστή σας και αφορούν θέματα ασφάλειας, προτού εκτελέσετε οποιαδήποτε εργασία στο εσωτερικό του. Για πρόσθετες πληροφορίες σχετικά με τις άριστες πρακτικές σε θέματα ασφάλειας, ανατρέξτε στην αρχική σελίδα του ιστοχώρου για τη συμμόρφωση προς τις κανονιστικές διατάξεις στη διεύθυνση www.dell.com/regulatory_compliance.

Αφαίρεση της κάρτας Bluetooth



1. Ακολουθήστε τις διαδικασίες που περιγράφει η ενότητα [Πριν από την εκτέλεση εργασιών στο εσωτερικό του υπολογιστή σας](#).
2. Αφαιρέστε την [μπαταρία](#).
3. Αφαιρέστε το [κάλυμμα της βάσης](#).
4. Αφαιρέστε τον [σκληρό δίσκο](#).
5. Αφαιρέστε τη [μονάδα οπτικού δίσκου](#).
6. Αφαιρέστε την [κάρτα ασύρματου τοπικού δικτύου \(WLAN\)](#).
7. Αφαιρέστε το [πληκτρολόγιο](#).
8. Αφαιρέστε την [κάρτα ασύρματου δικτύου ευρείας περιοχής \(WWAN\)](#).
9. Αφαιρέστε το [σπρίγυμα παλύμης](#).
10. Σηκώστε την κάρτα Bluetooth® και βγάλτε την από την πλακέτα συστήματος.



Επανατοποθέτηση της κάρτας Bluetooth

Για να επανατοποθετήσετε την κάρτα Bluetooth, εκτελέστε τα παραπάνω βήματα με αντίστροφη σειρά.

[Επιστροφή στη σελίδα περιεχομένων](#)

[Επιστροφή στη σελίδα περιεχομένων](#)

Κάμερα

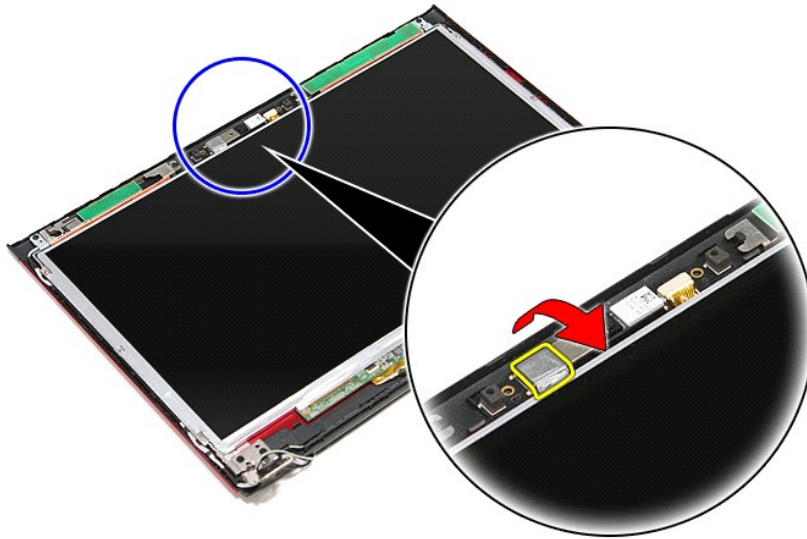
Εγχειρίδιο σέρβις Dell™ Vostro™ 3300

⚠ ΠΡΟΕΙΔΟΠΟΙΗΣΗ: Διαβάστε τις οδηγίες που παραλάβατε μαζί με τον υπολογιστή σας και αφορούν θέματα ασφάλειας, προτού εκτελέσετε οποιαδήποτε εργασία στο εσωτερικό του. Για πρόσθετες πληροφορίες σχετικά με τις άριστες πρακτικές σε θέματα ασφάλειας, ανατρέξτε στην αρχική σελίδα του ιστοχώρου για τη συμμόρφωση προς τις κανονιστικές διατάξεις στη διεύθυνση www.dell.com/regulatory_compliance.

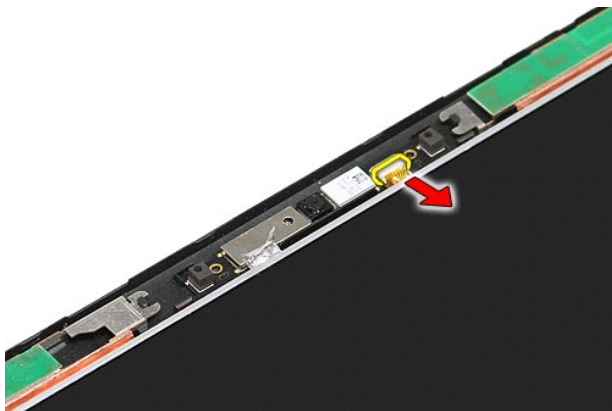
Αφαίρεση της κάμερας



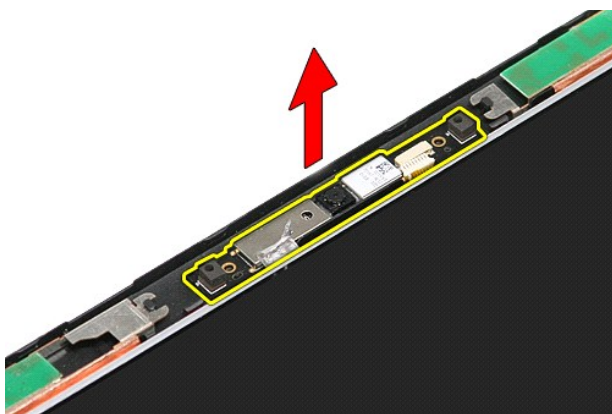
1. Ακολουθήστε τις διαδικασίες που περιγράφει η ενότητα [Πριν από την εκτέλεση εργασιών στο εσωτερικό του υπολογιστή σας](#).
2. Αφαιρέστε την [μπαταρία](#).
3. Αφαιρέστε το [κάλυμμα της βάσης](#).
4. Αφαιρέστε τον [σκληρό δίσκο](#).
5. Αφαιρέστε τη [μονάδα οπτικού δίσκου](#).
6. Αφαιρέστε το [ηλεκτρολόγιο](#).
7. Αφαιρέστε την [κάρτα ασύρματου τοπικού δικτύου \(WLAN\)](#).
8. Αφαιρέστε την [κάρτα ασύρματου δικτύου ευρείας περιοχής \(WWAN\)](#).
9. Αφαιρέστε το [στήριγμα παλάμης](#).
10. Αφαιρέστε τη [διάταξη της οθόνης](#).
11. Αφαιρέστε τη [στεφάνη συγκρότησης της οθόνης](#).
12. Αφαιρέστε την ταινία που συγκρατεί την κάμερα πάνω στη διάταξη της οθόνης.



13. Αποσυνδέστε το καλώδιο της κάμερας από τη διάταξη της οθόνης.



14. Σηκώστε την κάμερα και βγάλτε την από τον υπολογιστή.



Επανατοποθέτηση της κάμερας

Για να επανατοποθετήσετε την κάμερα, εκτελέστε τα παραπάνω βήματα με αντίστροφη σειρά.

[Επιστροφή στη σελίδα περιεχομένων](#)

[Επιστροφή στη σελίδα περιεχομένων](#)

Μπαταρία σε σχήμα νομίσματος

Εγχειρίδιο σέρβις Dell™ Vostro™ 3300

⚠ ΠΡΟΕΙΔΟΠΟΙΗΣΗ: Διαβάστε τις οδηγίες που παραλάβατε μαζί με τον υπολογιστή σας και αφορούν θέματα ασφάλειας, προτού εκτελέσετε οποιαδήποτε εργασία στο εσωτερικό του. Για πρόσθετες πληροφορίες σχετικά με τις άριστες πρακτικές σε θέματα ασφάλειας, ανατρέξτε στην αρχική σελίδα του ιστοχώρου για τη συμμόρφωση προς τις κανονιστικές διατάξεις στη διεύθυνση www.dell.com/regulatory_compliance.

Αφαίρεση της μπαταρίας σε σχήμα νομίσματος



1. Ακολουθήστε τις διαδικασίες που περιγράφει η ενότητα [Πριν από την εκτέλεση εργασιών στο εσωτερικό του υπολογιστή σας](#).
2. Αφαιρέστε την [μπαταρία](#).
3. Αφαιρέστε το [κάλυμμα της βάσης](#).
4. Αποσυνδέστε από την πλακέτα συστήματος το καλώδιο της μπαταρίας σε σχήμα νομίσματος.



5. Ξεσφηνώστε προσεκτικά τις γλωττίδες που συγκρατούν την μπαταρία σε σχήμα νομίσματος πάνω στην πλακέτα συστήματος και απομακρύνετε τις από την μπαταρία.



6. Σηκώστε την μπαταρία σε σχήμα νομίσματος και βγάλτε την από τον υπολογιστή.



Επανατοποθέτηση της μπαταρίας σε σχήμα νομίσματος

Για να επανατοποθετήσετε την μπαταρία σε σχήμα νομίσματος, εκτελέστε τα παραπάνω βήματα με αντίστροφη σειρά.






[Επιστροφή στη σελίδα περιεχομένων](#)

Διαγνωστικό πρόγραμμα

Εγχειρίδιο σέρβις Dell™ Vostro™ 3300

- [Λυχνίες κατάστασης συσκευών](#)
- [Λυχνίες κατάστασης μπαταρίας](#)
- [Φόρτιση και καλή κατάσταση μπαταρίας](#)
- [Λυχνίες κατάστασης ηλεκτρολογίου](#)
- [Κωδικοί σφαλμάτων που υποδεικνύουν οι ενδεικτικές λυχνίες](#)

Λυχνίες κατάστασης συσκευών

-  Ανάβει όταν θέτετε τον υπολογιστή σε λειτουργία και αναβοσβήνει όταν ο υπολογιστής είναι σε κατάσταση διαχείρισης ισχύος.
-  Ανάβει όταν ο υπολογιστής εκτελεί ανάγνωση ή εγγραφή δεδομένων.
-  Μένει συνεχώς αναμμένη ή αναβοσβήνει για να υποδείξει την κατάσταση φόρτισης της μπαταρίας.
-  Ανάβει όταν είναι ενεργοποιημένη η ασύρματη δικτύωση.
-  Ανάβει όταν είναι ενεργοποιημένη κάποια κάρτα με ασύρματη τεχνολογία Bluetooth®. Για να απενεργοποιήσετε μόνο τη λειτουργία της ασύρματης τεχνολογίας Bluetooth, κάντε δεξί κλικ στο εικονίδιο στη γραμμή συστήματος και επιλέξτε **Disable Bluetooth Radio** (Απενεργοποίηση ασύρματης λειτουργίας Bluetooth).

Λυχνίες κατάστασης μπαταρίας

Αν ο υπολογιστής είναι συνδεδεμένος σε ηλεκτρική πρίζα, η λυχνία για την μπαταρία λειτουργεί ως εξής:

- 1. **Η πορτοκαλί και η μπλε λυχνία αναβοσβήνουν εναλλάξ** — Στον φορητό σας υπολογιστή είναι προσαρτημένος ένας προσαρμογέας ισχύος AC που η ταυτότητά του δεν έχει επαληθευτεί ή δεν υποστηρίζεται από το σύστημα γιατί δεν είναι προϊόν της Dell.
- 1. **Η πορτοκαλί λυχνία αναβοσβήνει και αμέσως μετά η μπλε λυχνία μένει συνεχώς αναμμένη** — Προσωρινή αποτυχία της μπαταρίας όταν είναι συνδεδεμένος ο προσαρμογέας ισχύος AC.
- 1. **Η πορτοκαλί λυχνία αναβοσβήνει συνεχώς** — Ανεπάρκεια αποτυχία της όταν είναι συνδεδεμένος ο προσαρμογέας ισχύος AC.
- 1. **Η λυχνία είναι σβηστή** — Η μπαταρία εκτελεί λειτουργία πλήρους φόρτισης όταν είναι συνδεδεμένος ο προσαρμογέας ισχύος AC.
- 1. **Ανάβει η μπλε λυχνία** — Η μπαταρία εκτελεί λειτουργία φόρτισης όταν είναι συνδεδεμένος ο προσαρμογέας ισχύος AC.




Φόρτιση και καλή κατάσταση μπαταρίας

Για να ελέγξετε τη φόρτιση της μπαταρίας, πιέστε και αφήστε το κουμπί κατάστασης που θα βρείτε στον μετρητή της φόρτισης της μπαταρίας και θα ανάψουν οι λυχνίες για τη στάθμη φόρτισης. Κάθε λυχνία εκφράζει περίπου το είκοσι (20) τοις εκατό της συνολικής φόρτισης της μπαταρίας. Για παράδειγμα, αν ανάβουν τέσσερις λυχνίες, στην μπαταρία έχει μείνει το 80% της φόρτισής της. Αν δεν ανάβουν λυχνίες, η μπαταρία δεν είναι φορτισμένη.

Για να ελέγξετε την κατάσταση της μπαταρίας με τη χρήση μετρητή φόρτισης, πιέστε και κρατήστε πατημένο για τουλάχιστον 3 δευτερόλεπτα το κουμπί κατάστασης στον μετρητή φόρτισης. Αν δεν ανάβουν λυχνίες, η μπαταρία είναι σε καλή κατάσταση και διατηρεί πάνω από το 80% της αρχικής της χωρητικότητας. Κάθε λυχνία εκφράζει σταδιακή υποβάθμιση. Αν ανάβουν πέντε λυχνίες, έχει μείνει κάτω από το 60% της χωρητικότητας της μπαταρίας και πρέπει να την αντικαταστήσετε.

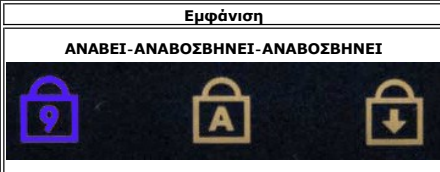
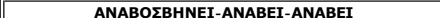
Λυχνίες κατάστασης ηλεκτρολογίου






Οι πράσινες λυχνίες που βρίσκονται πάνω από το ηλεκτρολόγιο υποδεικνύουν τα εξής:

-  Ανάβει όταν είναι ενεργοποιημένο το αριθμικό ηλεκτρολόγιο.
-  Ανάβει όταν είναι ενεργοποιημένη η λειτουργία Caps Lock (Κλειδίωμα κεφαλαίων).
-  Ανάβει όταν είναι ενεργοποιημένη η λειτουργία Scroll Lock (Κλειδίωμα κύλισης).

Κωδικοί σφαλμάτων που υποδεικνύουν οι ενδεικτικές λυχνίες

Ο πίνακας που ακολουθεί δείχνει τους που μπορεί να υποδείξουν οι ενδεικτικές λυχνίες όταν ο υπολογιστής σας δεν μπορεί να ολοκληρώσει τον αυτοέλεγχο κατά την ενεργοποίησή του.

Εμφάνιση	Περιγραφή	Επόμενο βήμα
	Δεν υπάρχουν εγκατεστημένες SODIMM.	<ol style="list-style-type: none">1. Εγκαταστήστε υποστηριζόμενες μονάδες μνήμης.2. Αν ήδη υπάρχει μνήμη, επανατοποθετήστε μία μία τις μονάδες σε κάθε υποδοχή.3. Δοκιμάστε να χρησιμοποιήσετε μνήμη που ξέρετε ότι λειτουργεί σωστά και προέρχεται από άλλο υπολογιστή ή αντικαταστήστε τη μνήμη.4. Αντικαταστήστε την πλακέτα συστήματος.
		

	Σφάλμα πλακέτας συστήματος	<ol style="list-style-type: none"> 1. Βγάλτε τον επεξεργαστή και βάλτε τον ξανά στη θέση του. 2. Αντικαταστήστε την πλακέτα συστήματος. 3. Αντικαταστήστε τον επεξεργαστή.
<p style="text-align: center;">ΑΝΑΒΟΣΒΗΝΕΙ-ΑΝΑΒΕΙ-ΑΝΑΒΟΣΒΗΝΕΙ</p> 	Σφάλμα πλαισίου οθόνης	<ol style="list-style-type: none"> 1. Βγάλτε το καλώδιο της οθόνης και βάλτε το ξανά στη θέση του. 2. Αντικαταστήστε το πλαίσιο οθόνης. 3. Αντικαταστήστε την κάρτα βίντεο/πλακέτα συστήματος.
<p style="text-align: center;">ΣΒΗΣΤΗ-ΑΝΑΒΟΣΒΗΝΕΙ-ΣΒΗΣΤΗ</p> 	Σφάλμα συμβατότητας μνήμης	<ol style="list-style-type: none"> 1. Εγκαταστήστε συμβατές μονάδες μνήμης. 2. Αν υπάρχουν δύο μονάδες εγκατεστημένες, αφαιρέστε τη μία και ελέγξτε την άλλη. Δοκιμάστε την άλλη μονάδα στην ίδια υποδοχή και ελέγξτε αν λειτουργεί σωστά. Ελέγξτε την άλλη υποδοχή και με τις δυο μονάδες. 3. Αντικαταστήστε τη μνήμη. 4. Αντικαταστήστε την πλακέτα συστήματος.
<p style="text-align: center;">ΑΝΑΒΕΙ-ΑΝΑΒΟΣΒΗΝΕΙ-ΑΝΑΒΕΙ</p> 	Η μνήμη εντοπίστηκε αλλά παρουσιάζει σφάλματα.	<ol style="list-style-type: none"> 1. Βγάλτε τη μονάδα μνήμης και βάλτε την ξανά στη θέση της. 2. Αν υπάρχουν δύο μονάδες εγκατεστημένες, αφαιρέστε τη μία και ελέγξτε την άλλη. Δοκιμάστε την άλλη μονάδα στην ίδια υποδοχή και ελέγξτε αν λειτουργεί σωστά. Ελέγξτε την άλλη υποδοχή και με τις δυο μονάδες. 3. Αντικαταστήστε τη μνήμη. 4. Αντικαταστήστε την πλακέτα συστήματος.
<p style="text-align: center;">ΣΒΗΣΤΗ-ΑΝΑΒΟΣΒΗΝΕΙ-ΑΝΑΒΟΣΒΗΝΕΙ</p> 	Σφάλμα μόντεμ	<ol style="list-style-type: none"> 1. Βγάλτε το μόντεμ και βάλτε το ξανά στη θέση του. 2. Αντικαταστήστε το μόντεμ. 3. Αντικαταστήστε την πλακέτα συστήματος.
<p style="text-align: center;">ΑΝΑΒΟΣΒΗΝΕΙ-ΑΝΑΒΟΣΒΗΝΕΙ-ΑΝΑΒΟΣΒΗΝΕΙ</p> 	Σφάλμα πλακέτας συστήματος	<ol style="list-style-type: none"> 1. Αντικαταστήστε την πλακέτα συστήματος.
<p style="text-align: center;">ΑΝΑΒΟΣΒΗΝΕΙ-ΑΝΑΒΟΣΒΗΝΕΙ-ΣΒΗΣΤΗ</p> 	Σφάλμα προαιρετικής μνήμης ROM	<ol style="list-style-type: none"> 1. Βγάλτε τη συσκευή και βάλτε την ξανά στη θέση της. 2. Αντικαταστήστε τη συσκευή. 3. Αντικαταστήστε την πλακέτα συστήματος.
<p style="text-align: center;">ΣΒΗΣΤΗ-ΑΝΑΒΕΙ-ΣΒΗΣΤΗ</p> 	Σφάλμα συσκευής αποθήκευσης	<ol style="list-style-type: none"> 1. Βγάλτε τον σκληρό δίσκο και τη μονάδα οπτικού δίσκου και βάλτε τα ξανά στη θέση τους. 2. Ελέγξτε τη λειτουργία του υπολογιστή μόνο με τον σκληρό δίσκο και μόνο με τη μονάδα οπτικού δίσκου. 3. Αντικαταστήστε τη συσκευή που προξενεί την αποτυχία. 4. Αντικαταστήστε την πλακέτα συστήματος.
<p style="text-align: center;">ΑΝΑΒΟΣΒΗΝΕΙ-ΑΝΑΒΟΣΒΗΝΕΙ-ΑΝΑΒΕΙ</p> 	Σφάλμα κάρτας βίντεο	<ol style="list-style-type: none"> 1. Αντικαταστήστε την πλακέτα συστήματος.

[Επιστροφή στη σελίδα περιεχομένων](#)

[Επιστροφή στη σελίδα περιεχομένων](#)

Διάταξη οθόνης

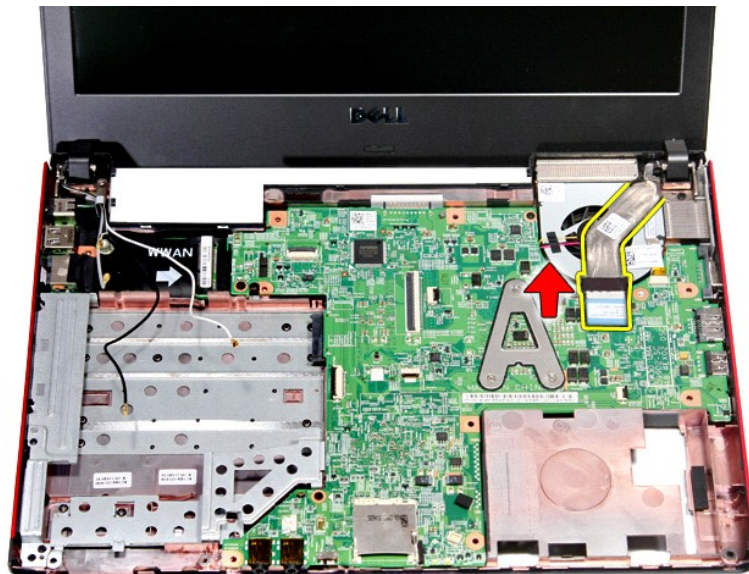
Εγχειρίδιο σέρβις Dell™ Vostro™ 3300

⚠ ΠΡΟΕΙΔΟΠΟΙΗΣΗ: Διαβάστε τις οδηγίες που παραλάβατε μαζί με τον υπολογιστή σας και αφορούν θέματα ασφάλειας, προτού εκτελέσετε οποιαδήποτε εργασία στο εσωτερικό του. Για πρόσθετες πληροφορίες σχετικά με τις άριστες πρακτικές σε θέματα ασφάλειας, ανατρέξτε στην αρχική σελίδα του ιστοχώρου για τη συμμόρφωση προς τις κανονιστικές διατάξεις στη διεύθυνση www.dell.com/regulatory_compliance.

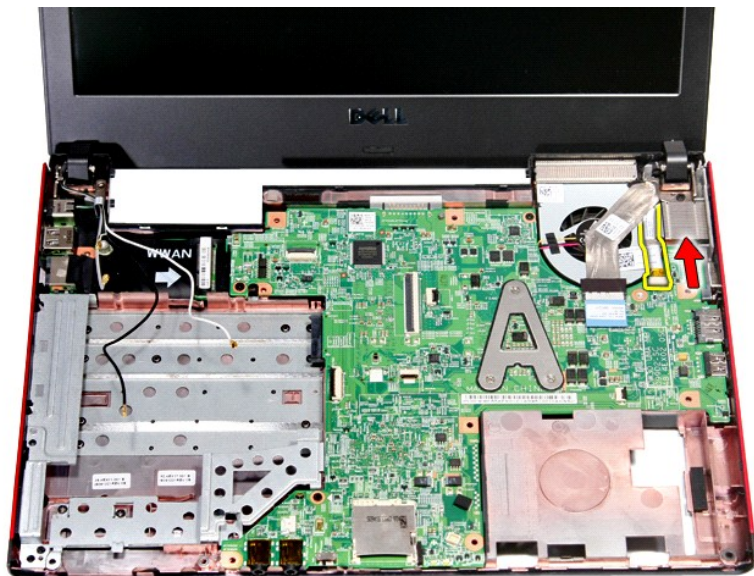
Αφαίρεση της διάταξης της οθόνης



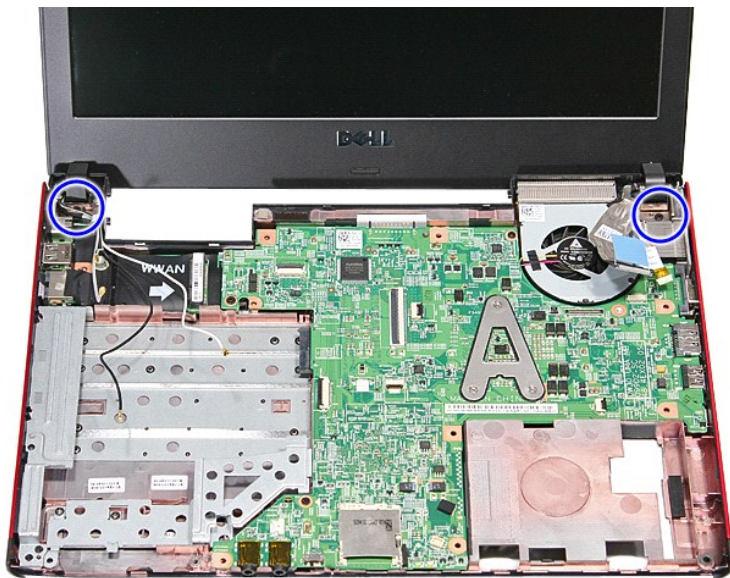
1. Ακολουθήστε τις διαδικασίες που περιγράφει η ενότητα [Πριν από την εκτέλεση εργασιών στο εσωτερικό του υπολογιστή σας](#).
2. Αφαιρέστε την [μπαταρία](#).
3. Αφαιρέστε το [κάλυμμα της βάσης](#).
4. Αφαιρέστε τον [σκληρό δίσκο](#).
5. Αφαιρέστε τη [μονάδα οπτικού δίσκου](#).
6. Αφαιρέστε την [κάρτα ασύρματου τοπικού δικτύου \(WLAN\)](#).
7. Αφαιρέστε το [ηλεκτρολόγιο](#).
8. Αφαιρέστε την [κάρτα ασύρματου δικτύου ευρείας περιοχής \(WWAN\)](#).
9. Αφαιρέστε το [σπέρνιμα παλάμης](#).
10. Με τη δεξιά πλευρά του υπολογιστή να βλέπει προς τα πάνω, αποσυνδέστε το καλώδιο της οθόνης από την πλακέτα συστήματος.



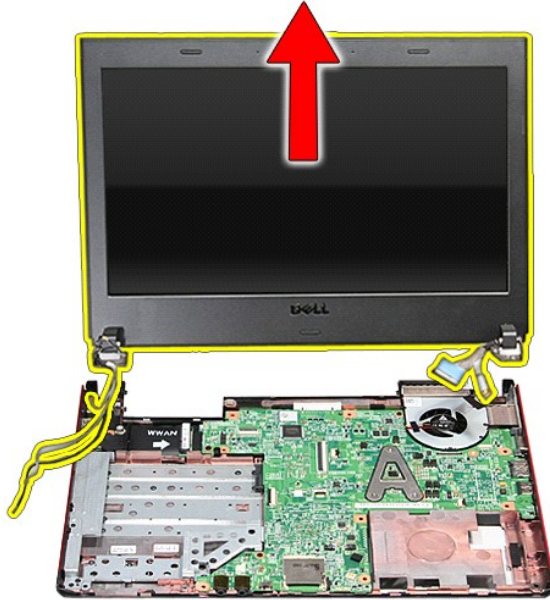
11. Αποσυνδέστε το καλώδιο της κάμερας.



12. Αφαιρέστε τις βίδες που συγκρατούν τη διάταξη της οθόνης πάνω στον υπολογιστή.



13. Σηκώστε τη διάταξη της οθόνης και βγάλτε την από τον υπολογιστή.



Επανατοποθέτηση της διάταξης οθόνης

Για να επανατοποθετήσετε το πλαίσιο της οθόνης, εκτελέστε τα παραπάνω βήματα με αντίστροφη σειρά.

[Επιστροφή στη σελίδα περιεχομένων](#)

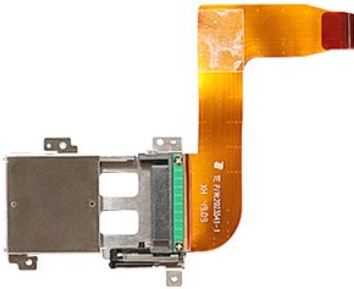
[Επιστροφή στη σελίδα περιεχομένων](#)

Θήκη ExpressCard

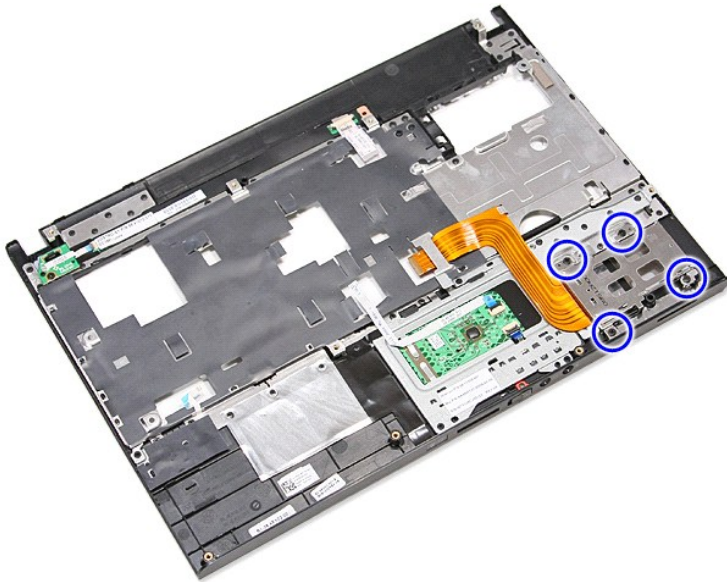
Εγχειρίδιο σέρβις Dell™ Vostro™ 3300

⚠ ΠΡΟΕΙΔΟΠΟΙΗΣΗ: Διαβάστε τις οδηγίες που παραλάβατε μαζί με τον υπολογιστή σας και αφορούν θέματα ασφάλειας, προτού εκτελέσετε οποιαδήποτε εργασία στο εσωτερικό του. Για πρόσθετες πληροφορίες σχετικά με τις άριστες πρακτικές σε θέματα ασφάλειας, ανατρέξτε στην αρχική σελίδα του ιστοχώρου για τη συμμόρφωση προς τις κανονιστικές διατάξεις στη διεύθυνση www.dell.com/regulatory_compliance.

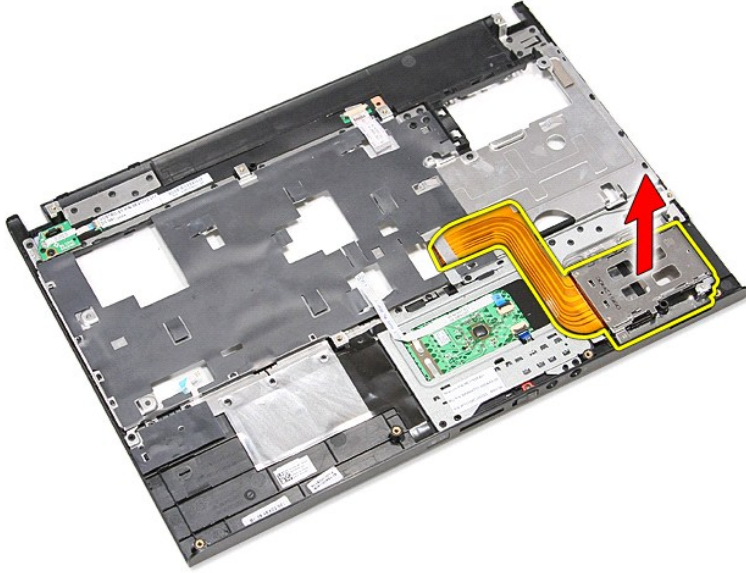
Αφαίρεση της θήκης ExpressCard



1. Ακολουθήστε τις διαδικασίες που περιγράφει η ενότητα [Πριν από την εκτέλεση εργασιών στο εσωτερικό του υπολογιστή σας](#).
2. Αφαιρέστε την [μπαταρία](#).
3. Αφαιρέστε το [κάλυμμα της βάσης](#).
4. Αφαιρέστε τον [σκληρό δίσκο](#).
5. Αφαιρέστε τη [μονάδα οπτικού δίσκου](#).
6. Αφαιρέστε το [πληκτρολόγιο](#).
7. Αφαιρέστε την [κάρτα ασύρματου τοπικού δικτύου \(WLAN\)](#).
8. Αφαιρέστε την [κάρτα ασύρματου δικτύου ευρείας περιοχής \(WWAN\)](#).
9. Αφαιρέστε το [απλόηγμα παλάμης](#).
10. Αφαιρέστε την [ExpressCard](#), αν υπάρχει.
11. Αφαιρέστε τις βίδες που συγκρατούν τη θήκη ExpressCard πάνω στον υπολογιστή.



12. Σηκώστε τη θήκη ExpressCard και βγάλτε την από τον υπολογιστή.



Επανατοποθέτηση της θήκης ExpressCard

Για να επανατοποθετήσετε τη θήκη ExpressCard, εκτελέστε τα παραπάνω βήματα με αντίστροφη φορά.

[Επιστροφή στη σελίδα περιεχομένων](#)

[Επιστροφή στη σελίδα περιεχομένων](#)

ExpressCard

Εγχειρίδιο σέρβις Dell™ Vostro™ 3300

⚠ ΠΡΕΙΔΟΠΟΙΗΣΗ: Διαβάστε τις οδηγίες που παραλάβατε μαζί με τον υπολογιστή σας και αφορούν θέματα ασφάλειας, προτού εκτελέσετε οποιαδήποτε εργασία στο εσωτερικό του. Για πρόσθετες πληροφορίες σχετικά με τις άριστες πρακτικές σε θέματα ασφάλειας, ανατρέξτε στην αρχική σελίδα του ιστοχώρου για τη συμμόρφωση προς τις κανονιστικές διατάξεις στη διεύθυνση www.dell.com/regulatory_compliance.

Αφαίρεση της ExpressCard



1. Ακολουθήστε τις διαδικασίες που περιγράφει η ενότητα [Πριν από την εκτέλεση εργασιών στο εσωτερικό του υπολογιστή σας](#).
2. Πιέστε προς τα μέσα την ExpressCard για να την αποδεσμεύσετε από τον υπολογιστή.



3. Βγάλτε οριζόντια την ExpressCard από τον υπολογιστή.



Επανατοποθέτηση της ExpressCard

Για να επανατοποθετήσετε την ExpressCard, εκτελέστε τα παραπάνω βήματα με αντίστροφη σειρά.

[Επιστροφή στη σελίδα περιεχομένων](#)

[Επιστροφή στη σελίδα περιεχομένων](#)

Σκληρός δίσκος

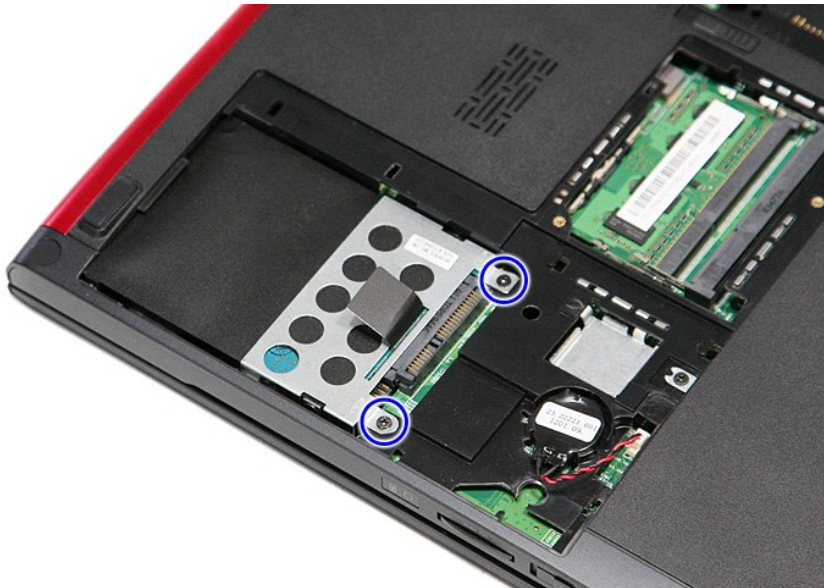
Εγχειρίδιο σέρβις Dell™ Vostro™ 3300

⚠ ΠΡΟΕΙΔΟΠΟΙΗΣΗ: Διαβάστε τις οδηγίες που παραλάβατε μαζί με τον υπολογιστή σας και αφορούν θέματα ασφάλειας, προτού εκτελέσετε οποιαδήποτε εργασία στο εσωτερικό του. Για πρόσθετες πληροφορίες σχετικά με τις άριστες πρακτικές σε θέματα ασφάλειας, ανατρέξτε στην αρχική σελίδα του ιστοχώρου για τη συμμόρφωση προς τις κανονιστικές διατάξεις στη διεύθυνση www.dell.com/regulatory_compliance.

Αφαίρεση του σκληρού δίσκου



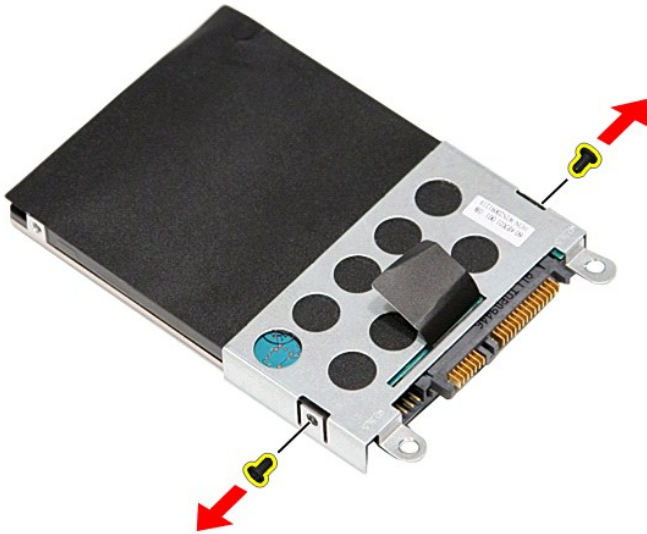
1. Ακολουθήστε τις διαδικασίες που περιγράφει η ενότητα [Πριν από την εκτέλεση εργασιών στο εσωτερικό του υπολογιστή σας](#).
2. Αφαιρέστε την [μπαταρία](#).
3. Αφαιρέστε το [κάλυμμα της βάσης](#).
4. Αφαιρέστε τις τρεις βίδες που συγκρατούν τη διάταξη του σκληρού δίσκου πάνω στον υπολογιστή.



5. Τραβήξτε προς τα πάνω τη μαύρη γλωττίδα αποδέσμευσης του σκληρού δίσκου, σηκώστε τη διάταξη του σκληρού δίσκου και βγάλτε την από τον υπολογιστή.



6. Αφαιρέστε τις βίδες που συγκρατούν το βραχίονα στήριξης του σκληρού δίσκου πάνω στη μονάδα.



7. Αφαιρέστε από τη διάταξη τον προσαρμογέα του σκληρού δίσκου.



8. Σηκώστε τον βραχίονα στήριξης του σκληρού δίσκου και βγάλτε τον από τον σκληρό δίσκο.



Επανατοποθέτηση του σκληρού δίσκου

Για να επανατοποθετήσετε τον σκληρό δίσκο, εκτελέστε τα παραπάνω βήματα με αντίστροφη σειρά.

[Επιστροφή στη σελίδα περιεχομένων](#)

[Επιστροφή στη σελίδα περιεχομένων](#)

Διάταξη ψύκτρας και ανεμιστήρα

Εγχειρίδιο σέρβις Dell™ Vostro™ 3300

⚠ ΠΡΟΕΙΔΟΠΟΙΗΣΗ: Διαβάστε τις οδηγίες που παραλάβατε μαζί με τον υπολογιστή σας και αφορούν θέματα ασφάλειας, προτού εκτελέσετε οποιαδήποτε εργασία στο εσωτερικό του. Για πρόσθετες πληροφορίες σχετικά με τις άριστες πρακτικές σε θέματα ασφάλειας, ανατρέξτε στην αρχική σελίδα του ιστοχώρου για τη συμμόρφωση προς τις κανονιστικές διατάξεις στη διεύθυνση www.dell.com/regulatory_compliance.

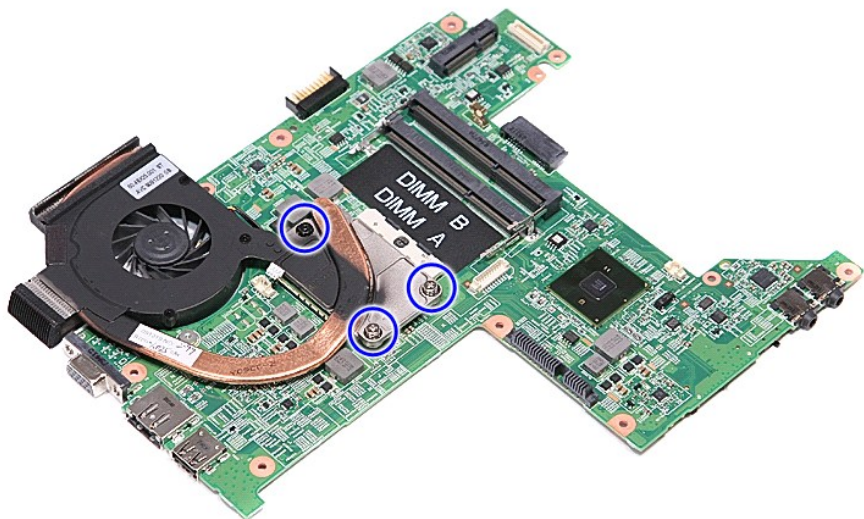
Αφαίρεση της διάταξης της ψύκτρας και του ανεμιστήρα.



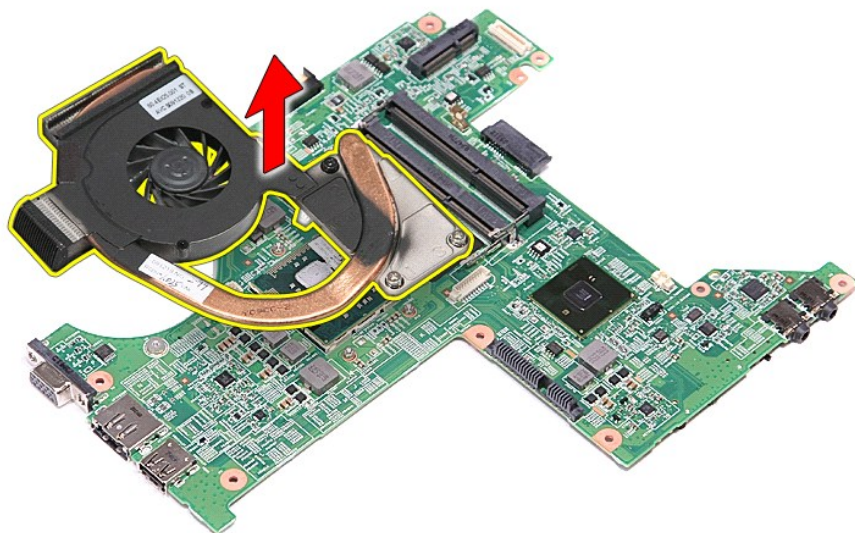
1. Ακολουθήστε τις διαδικασίες που περιγράφει η ενότητα [Πριν από την εκτέλεση εργασιών στο εσωτερικό του υπολογιστή σας](#).
2. Αφαιρέστε το [κόλυμα της βάσης](#).
3. Αφαιρέστε την [μπαταρία](#).
4. Αφαιρέστε τον [σκληρό δίσκο](#).
5. Αφαιρέστε τη [μονάδα οπτικού δίσκου](#).
6. Αφαιρέστε την [κάρτα ασύρματου τοπικού δικτύου \(WLAN\)](#).
7. Αφαιρέστε το [ηλεκτρολόγιο](#).
8. Αφαιρέστε την [κάρτα ασύρματου δικτύου ευρείας περιοχής \(WWAN\)](#).
9. Αφαιρέστε το [σπρίγμα παλάμης](#).
10. Αφαιρέστε την [πλάκατα συστήματος](#).
11. Αποσυνδέστε το καλώδιο του ανεμιστήρα από την πλάκατα συστήματος.



12. Αφαιρέστε τις βίδες που συγκρατούν τη διάταξη της ψύκτρας και του ανεμιστήρα πάνω στην πλάκατα συστήματος.



13. Σηκώστε τη διάταξη της ψύκτρας και του ανεμιστήρα και βγάλτε την από την πλακέτα συστήματος.



Επανατοποθέτηση της διάταξης της ψύκτρας και του ανεμιστήρα

Για να επανατοποθετήσετε τη διάταξη της ψύκτρας και του ανεμιστήρα, εκτελέστε τα παραπάνω βήματα με αντίστροφη σειρά.

[Επιστροφή στη σελίδα περιεχομένων](#)

[Επιστροφή στη σελίδα περιεχομένων](#)

Πλακέτα ΙΟ

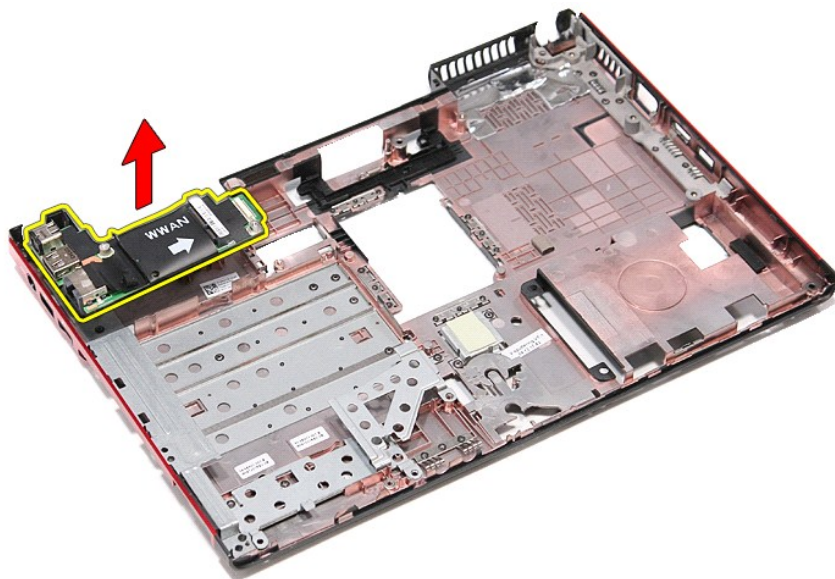
Εγχειρίδιο σέρβις Dell™ Vostro™ 3300

⚠ ΠΡΟΕΙΔΟΠΟΙΗΣΗ: Διαβάστε τις οδηγίες που παραλάβατε μαζί με τον υπολογιστή σας και αφορούν θέματα ασφάλειας, προτού εκτελέσετε οποιαδήποτε εργασία στο εσωτερικό του. Για πρόσθετες πληροφορίες σχετικά με τις άριστες πρακτικές σε θέματα ασφάλειας, ανατρέξτε στην αρχική σελίδα του ιστοχώρου για τη συμμόρφωση προς τις κανονιστικές διατάξεις στη διεύθυνση www.dell.com/regulatory_compliance.

Αφαίρεση της πλακέτας ΙΟ



1. Ακολουθήστε τις διαδικασίες που περιγράφει η ενότητα [Πριν από την εκτέλεση εργασιών στο εσωτερικό του υπολογιστή σας](#).
2. Αφαιρέστε την [μπαταρία](#).
3. Αφαιρέστε το [κάλυμμα της βάσης](#).
4. Αφαιρέστε τον [σκληρό δίσκο](#).
5. Αφαιρέστε τη [μονάδα οπτικού δίσκου](#).
6. Αφαιρέστε την [κάρτα ασύρματου τοπικού δικτύου \(WLAN\)](#).
7. Αφαιρέστε το [πληκτρολόγιο](#).
8. Αφαιρέστε την [κάρτα ασύρματου δικτύου ευρείας περιοχής \(WWAN\)](#).
9. Αφαιρέστε το [σπρίνγκ παλάμης](#).
10. Αφαιρέστε την [πλακέτα συστήματος](#).
11. Σηκώστε την πλακέτα ΙΟ και βγάλτε την από τον υπολογιστή.



Επανατοποθέτηση της πλακέτας ΙΟ

Για να επανατοποθετήσετε την πλακέτα ΙΟ, εκτελέστε τα παραπάνω βήματα με αντίστροφη σειρά.

[Επιστροφή στη σελίδα περιεχομένων](#)

[Επιστροφή στη σελίδα περιεχομένων](#)

Πληκτρολόγιο

Εγχειρίδιο σέρβις Dell™ Vostro™ 3300

⚠ ΠΡΟΕΙΔΟΠΟΙΗΣΗ: Διαβάστε τις οδηγίες που παραλάβατε μαζί με τον υπολογιστή σας και αφορούν θέματα ασφάλειας, προτού εκτελέσετε οποιαδήποτε εργασία στο εσωτερικό του. Για πρόσθετες πληροφορίες σχετικά με τις άριστες πρακτικές σε θέματα ασφάλειας, ανατρέξτε στην αρχική σελίδα του ιστοχώρου για τη συμμόρφωση προς τις κανονιστικές διατάξεις στη διεύθυνση www.dell.com/regulatory_compliance.

Αφαίρεση του πληκτρολογίου



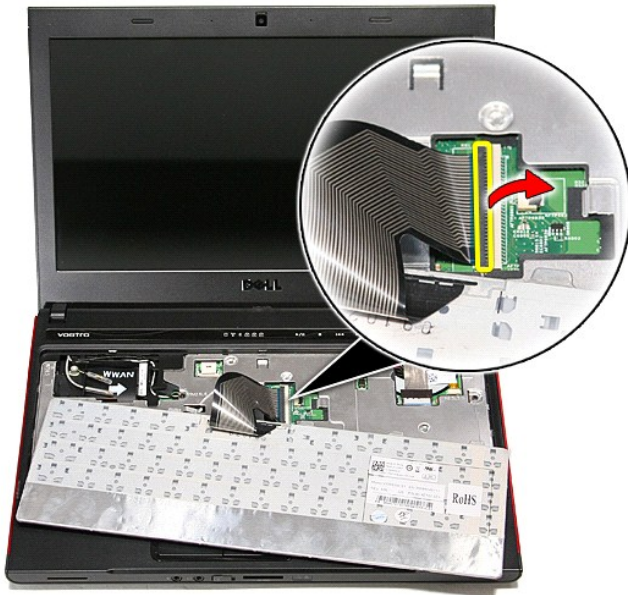
1. Ακολουθήστε τις διαδικασίες που περιγράφει η ενότητα [Πριν από την εκτέλεση εργασιών στο εσωτερικό του υπολογιστή σας](#).
2. Αφαιρέστε την [μπαταρία](#).
3. Γυρίστε ανάποδα τον υπολογιστή με τη δεξιά πλευρά να βλέπει προς τα πάνω.
4. Με μια μικρή πλαστική σφήνα πιέστε προς τα μέσα τις ασφάλειες και ξεσφηνώστε το πληκτρολόγιο για να το αποδεσμεύσετε.



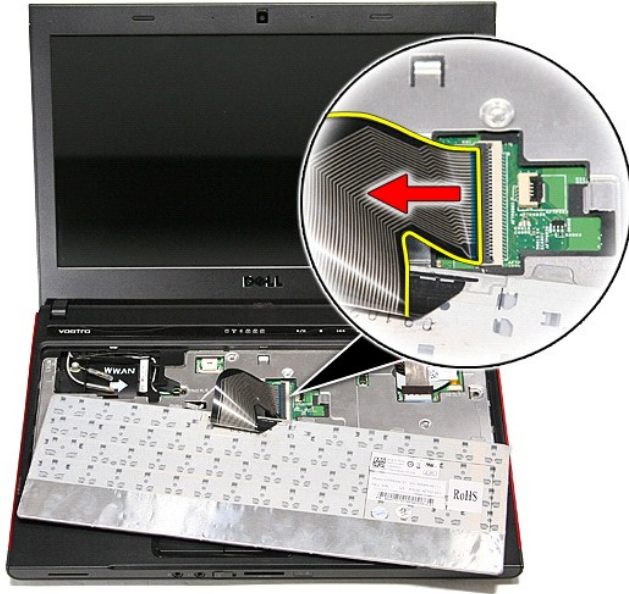
5. Γυρίστε ανάποδα το πληκτρολόγιο και ακουμπήστε το πάνω στο στήριγμα παλάμης.



6. Ανοίξτε προσεκτικά τον συνδετήρα για να αποδεσμεύσετε το καλώδιο του πληκτρολογίου.



7. Αποσυνδέστε το καλώδιο του πληκτρολογίου από τον σύνδεσμο του πάνω στην πλακέτα συστήματος και βγάλτε το πληκτρολόγιο από τον υπολογιστή.



Επανατοποθέτηση του πληκτρολογίου

Για να επανατοποθετήσετε το πληκτρολόγιο, εκτελέστε τα παραπάνω βήματα με αντίστροφη σειρά.

[Επιστροφή στη σελίδα περιεχομένων](#)

[Επιστροφή στη σελίδα περιεχομένων](#)

Στεφάνη συγκράτησης της οθόνης

Εγχειρίδιο σέρβις Dell™ Vostro™ 3300

⚠ ΠΡΟΕΙΔΟΠΟΙΗΣΗ: Διαβάστε τις οδηγίες που παραλάβατε μαζί με τον υπολογιστή σας και αφορούν θέματα ασφάλειας, προτού εκτελέσετε οποιαδήποτε εργασία στο εσωτερικό του. Για πρόσθετες πληροφορίες σχετικά με τις άριστες πρακτικές σε θέματα ασφάλειας, ανατρέξτε στην αρχική σελίδα του ιστοχώρου για τη συμμόρφωση προς τις κανονιστικές διατάξεις στη διεύθυνση www.dell.com/regulatory_compliance.

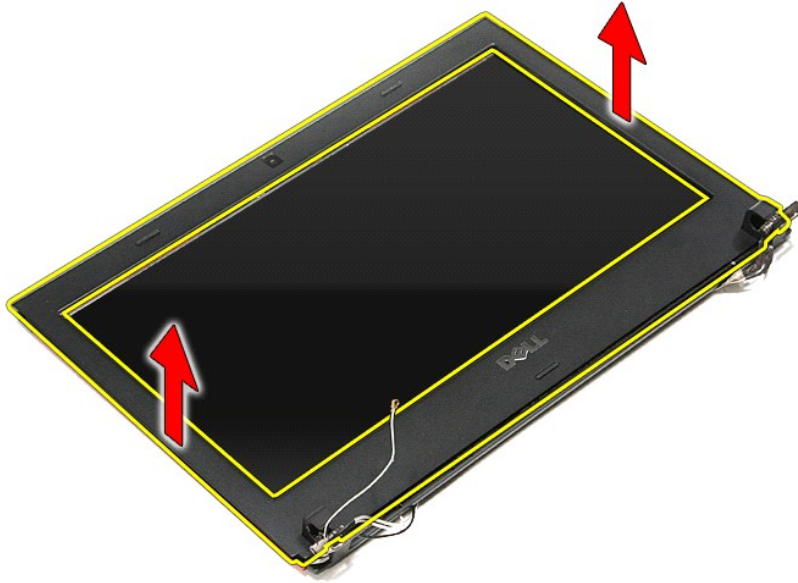
Αφαίρεση της στεφάνης συγκράτησης της οθόνης



1. Ακολουθήστε τις διαδικασίες που περιγράφει η ενότητα [Πριν από την εκτέλεση εργασιών στο εσωτερικό του υπολογιστή σας](#).
2. Αφαιρέστε την [μπαταρία](#).
3. Αφαιρέστε το [κάλυμμα της βάσης](#).
4. Αφαιρέστε τον [σκληρό δίσκο](#).
5. Αφαιρέστε τη [μονάδα οπτικού δίσκου](#).
6. Αφαιρέστε την [κάρτα WLAN](#).
7. Αφαιρέστε την [κάρτα WWAN](#).
8. Αφαιρέστε το [ηλεκτρολόγιο](#).
9. Αφαιρέστε το [σπήριγμα παλάμης](#).
10. Αφαιρέστε τη [διάταξη της οθόνης](#).
11. Με μια πλαστική σφήνα ξεσφηνώστε προσεκτικά τη στεφάνη συγκράτησης της οθόνης από την κάτω πλευρά της για να την αποδεσμεύσετε από τη διάταξη της οθόνης.



12. Σηκώστε τη στεφάνη συγκράτησης της οθόνης και βγάλτε την από τη διάταξη της οθόνης.



Επανατοποθέτηση της στεφάνης συγκράτησης της οθόνης

Για να επανατοποθετήσετε τη στεφάνη συγκράτησης της οθόνης, εκτελέστε τα παραπάνω βήματα με αντίστροφη σειρά.

[Επιστροφή στη σελίδα περιεχομένων](#)

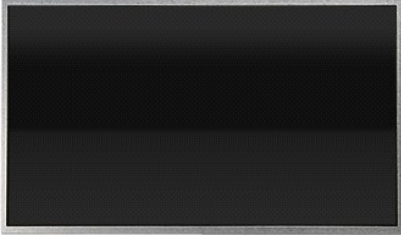
[Επιστροφή στη σελίδα περιεχομένων](#)

Πλαίσιο οθόνης

Εγχειρίδιο σέρβις Dell™ Vostro™ 3300

⚠ ΠΡΟΕΙΔΟΠΟΙΗΣΗ: Διαβάστε τις οδηγίες που παραλάβατε μαζί με τον υπολογιστή σας και αφορούν θέματα ασφάλειας, προτού εκτελέσετε οποιαδήποτε εργασία στο εσωτερικό του. Για πρόσθετες πληροφορίες σχετικά με τις άριστες πρακτικές σε θέματα ασφάλειας, ανατρέξτε στην αρχική σελίδα του ιστοχώρου για τη συμμόρφωση προς τις κανονιστικές διατάξεις στη διεύθυνση www.dell.com/regulatory_compliance.

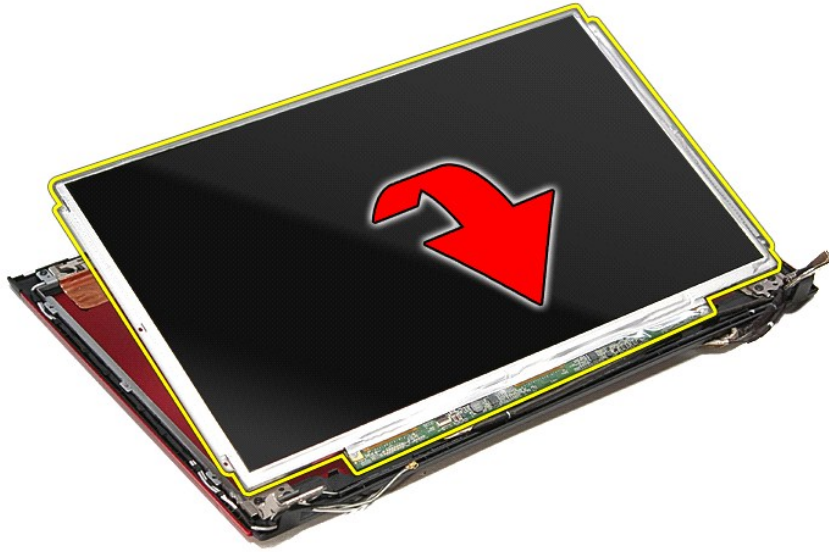
Αφαίρεση του πλαισίου της οθόνης



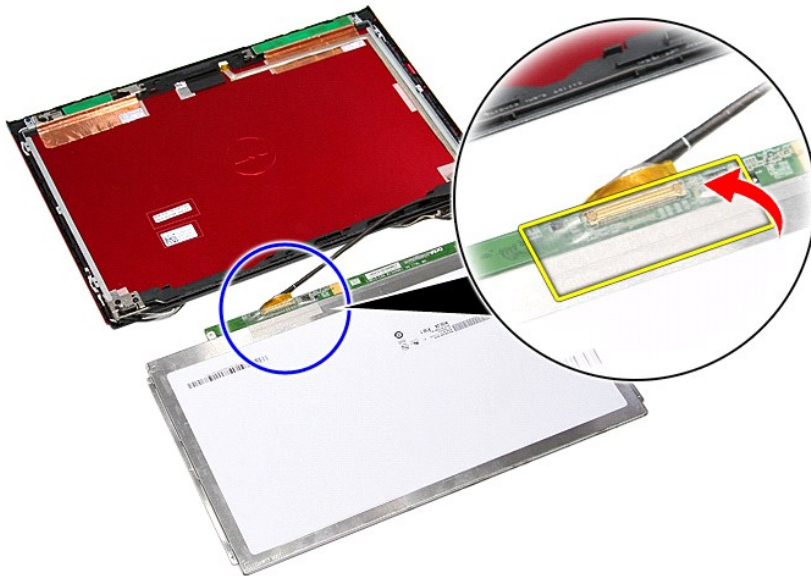
1. Ακολουθήστε τις διαδικασίες που περιγράφει η ενότητα [Πριν από την εκτέλεση εργασιών στο εσωτερικό του υπολογιστή σας](#).
2. Αφαιρέστε την [μπαταρία](#).
3. Αφαιρέστε το [κάλυμμα της βάσης](#).
4. Αφαιρέστε τον [σκληρό δίσκο](#).
5. Αφαιρέστε τη [μονάδα οπτικού δίσκου](#).
6. Αφαιρέστε το [πληκτρολόγιο](#).
7. Αφαιρέστε την [κάρτα ασύρματου τοπικού δικτύου \(WLAN\)](#).
8. Αφαιρέστε την [κάρτα ασύρματου δικτύου ευρείας περιοχής \(WWAN\)](#).
9. Αφαιρέστε το [στήριγμα παλάμης](#).
10. Αφαιρέστε τη [διάταξη της οθόνης](#).
11. Αφαιρέστε τη [στεφάνη συγκράτησης της οθόνης](#).
12. Αφαιρέστε τις βίδες που συγκρατούν το πλαίσιο της οθόνης πάνω στη διάταξη της οθόνης.



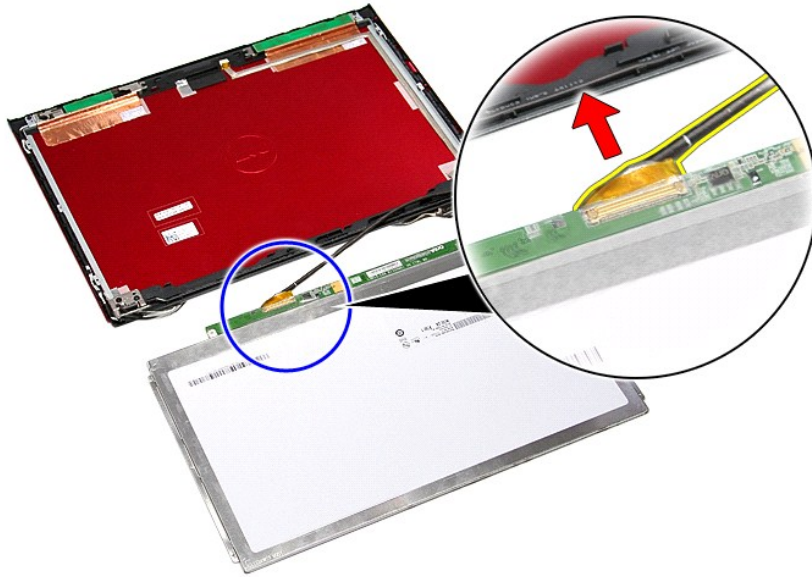
13. Σηκώστε προσεκτικά το πλαίσιο της οθόνης από τη διάταξη της οθόνης.



14. Αφαιρέστε την ταινία που συγκρατεί το καλώδιο της οθόνης πάνω στο πλαίσιο της.



15. Αποσυνδέστε το καλώδιο του πλαισίου της οθόνης από τον σύνδεσμό του πάνω στο πλαίσιο.



Επανατοποθέτηση του πλαισίου της οθόνης

Για να επανατοποθετήσετε το πλαίσιο της οθόνης, εκτελέστε τα παραπάνω βήματα με αντίστροφη σειρά.

[Επιστροφή στη σελίδα περιεχομένων](#)

[Επιστροφή στη σελίδα περιεχομένων](#)

Μνήμη

Εγχειρίδιο σέρβις Dell™ Vostro™ 3300

⚠ ΠΡΕΙΔΟΠΟΙΗΣΗ: Διαβάστε τις οδηγίες που παραλάβατε μαζί με τον υπολογιστή σας και αφορούν θέματα ασφάλειας, προτού εκτελέσετε οποιαδήποτε εργασία στο εσωτερικό του. Για πρόσθετες πληροφορίες σχετικά με τις άριστες πρακτικές σε θέματα ασφάλειας, ανατρέξτε στην αρχική σελίδα του ιστοχώρου για τη συμμόρφωση προς τις κανονιστικές διατάξεις στη διεύθυνση www.dell.com/regulatory_compliance.

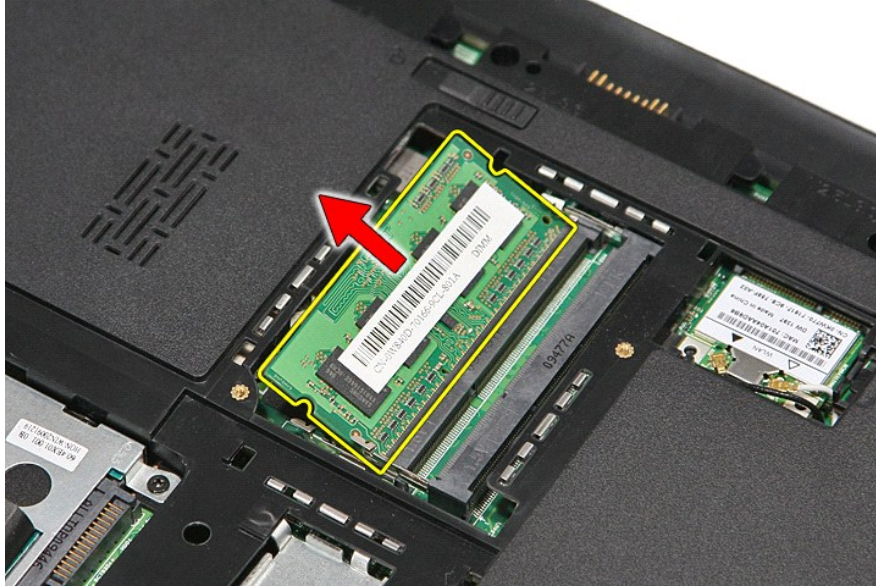
Αφαίρεση των μονάδων μνήμης



1. Ακολουθήστε τις διαδικασίες που περιγράφει η ενότητα [Πριν από την εκτέλεση εργασιών στο εσωτερικό του υπολογιστή σας](#).
2. Αφαιρέστε την [μπαταρία](#).
3. Αφαιρέστε το [κάλυμμα της βάσης](#).
4. Πιέστε και χωρίστε τους συνδετήρες συγκράτησης της μονάδας μνήμης για να την αποδεσμεύσετε.



5. Βγάλτε τη μονάδα μνήμης από τον σύνδεσμό της στην πλακέτα συστήματος.



Επανατοποθέτηση των μονάδων μνήμης

Για να επανατοποθετήσετε τις μονάδες μνήμης, εκτελέστε τα παραπάνω βήματα με αντίστροφη σειρά.

[Επιστροφή στη σελίδα περιεχομένων](#)

[Επιστροφή στη σελίδα περιεχομένων](#)

Κάρτα μνήμης

Εγχειρίδιο σέρβις Dell™ Vostro™ 3300

⚠ ΠΡΟΕΙΔΟΠΟΙΗΣΗ: Διαβάστε τις οδηγίες που παραλάβατε μαζί με τον υπολογιστή σας και αφορούν θέματα ασφάλειας, προτού εκτελέσετε οποιαδήποτε εργασία στο εσωτερικό του. Για πρόσθετες πληροφορίες σχετικά με τις άριστες πρακτικές σε θέματα ασφάλειας, ανατρέξτε στην αρχική σελίδα του ιστοχώρου για τη συμμόρφωση προς τις κανονιστικές διατάξεις στη διεύθυνση www.dell.com/regulatory_compliance.

Αφαίρεση της κάρτας μνήμης



1. Ακολουθήστε τις διαδικασίες που περιγράφει η ενότητα [Πριν από την εκτέλεση εργασιών στο εσωτερικό του υπολογιστή σας](#).
2. Πιέστε προς τα μέσα την κάρτα μνήμης για να την αποδεσμεύσετε από τον υπολογιστή.



3. Βγάλτε σιγά την κάρτα μνήμης από τον υπολογιστή.



Επανατοποθέτηση της κάρτας μνήμης

Για να επανατοποθετήσετε την κάρτα μνήμης, εκτελέστε τα παραπάνω βήματα με αντίστροφη σειρά.

[Επιστροφή στη σελίδα περιεχομένων](#)

[Επιστροφή στη σελίδα περιεχομένων](#)

Μονάδα οπτικού δίσκου

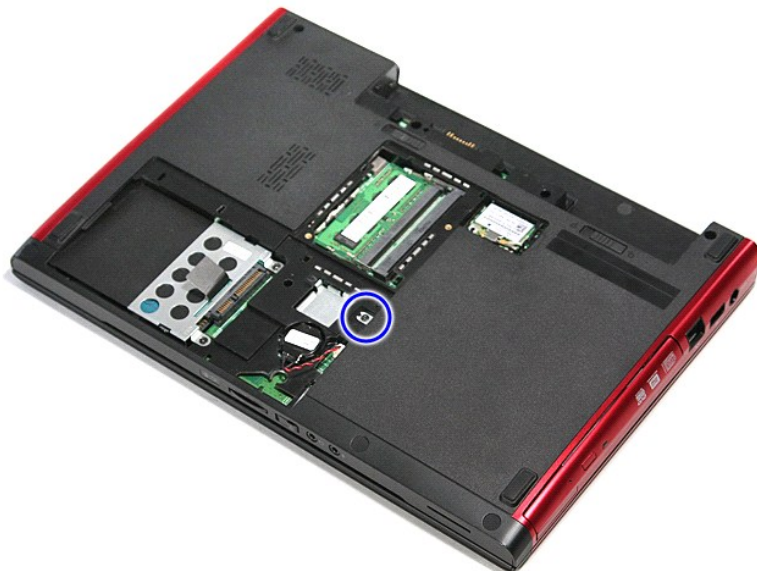
Εγχειρίδιο σέρβις Dell™ Vostro™ 3300

⚠ ΠΡΟΕΙΔΟΠΟΙΗΣΗ: Διαβάστε τις οδηγίες που παραλάβατε μαζί με τον υπολογιστή σας και αφορούν θέματα ασφάλειας, προτού εκτελέσετε οποιαδήποτε εργασία στο εσωτερικό του. Για πρόσθετες πληροφορίες σχετικά με τις άριστες πρακτικές σε θέματα ασφάλειας, ανατρέξτε στην αρχική σελίδα του ιστοχώρου για τη συμμόρφωση προς τις κανονιστικές διατάξεις στη διεύθυνση www.dell.com/regulatory_compliance.

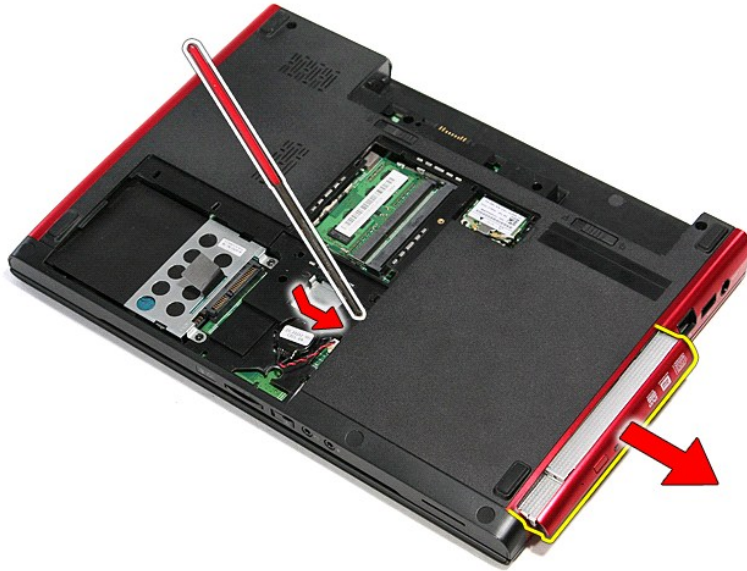
Αφαίρεση της μονάδας οπτικού δίσκου



1. Ακολουθήστε τις διαδικασίες που περιγράφει η ενότητα [Πριν από την εκτέλεση εργασιών στο εσωτερικό του υπολογιστή σας](#).
2. Αφαιρέστε την [μπαταρία](#).
3. Αφαιρέστε το [κάλυμμα της βάσης](#).
4. Αφαιρέστε τη βίδα που συγκρατεί τη μονάδα οπτικού δίσκου πάνω στον υπολογιστή.



5. Με ένα καταβιδί ξεσφηνώστε προσεκτικά από τον υπολογιστή τη μονάδα οπτικού δίσκου.



Επανατοποθέτηση της μονάδας οπτικού δίσκου

Για να επανατοποθετήσετε τη μονάδα οπτικού δίσκου, εκτελέστε τα παραπάνω βήματα με αντίστροφη σειρά.

[Επιστροφή στη σελίδα περιεχομένων](#)

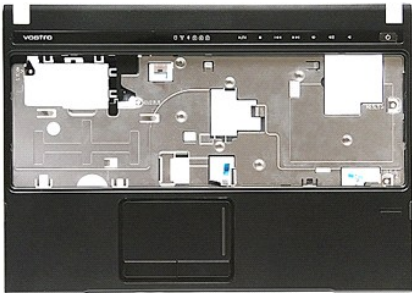
[Επιστροφή στη σελίδα περιεχομένων](#)

Στήριγμα παλάμης

Εγχειρίδιο σέρβις Dell™ Vostro™ 3300

⚠ ΠΡΟΕΙΔΟΠΟΙΗΣΗ: Διαβάστε τις οδηγίες που παραλάβατε μαζί με τον υπολογιστή σας και αφορούν θέματα ασφάλειας, προτού εκτελέσετε οποιαδήποτε εργασία στο εσωτερικό του. Για πρόσθετες πληροφορίες σχετικά με τις άριστες πρακτικές σε θέματα ασφάλειας, ανατρέξτε στην αρχική σελίδα του ιστοχώρου για τη συμμόρφωση προς τις κανονιστικές διατάξεις στη διεύθυνση www.dell.com/regulatory_compliance.

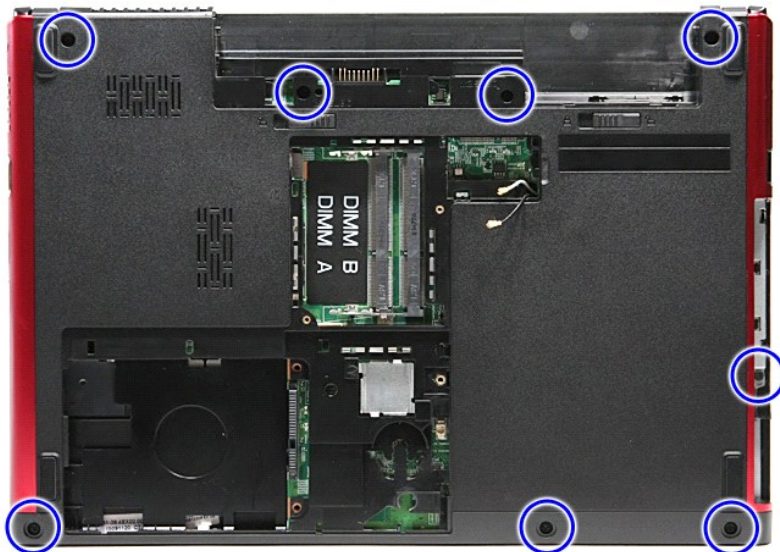
Αφαίρεση του στηρίγματος παλάμης



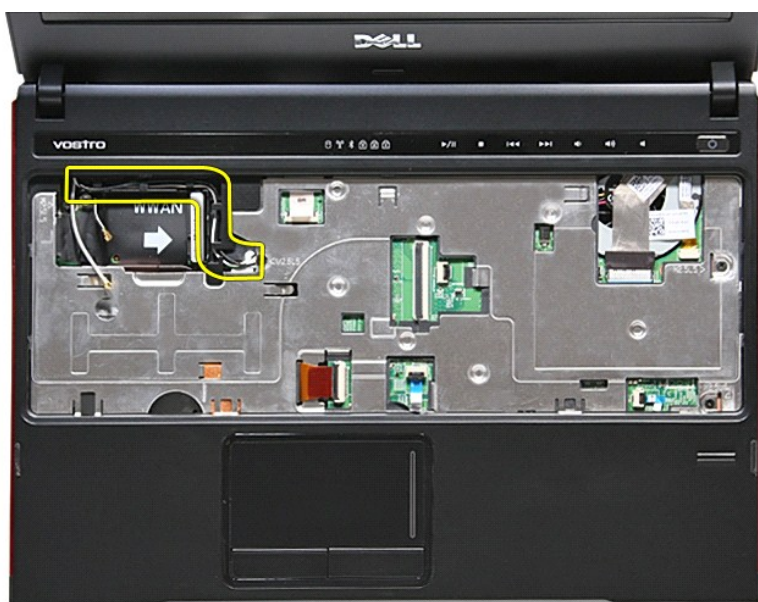
1. Ακολουθήστε τις διαδικασίες που περιγράφει η ενότητα [Πριν από την εκτέλεση εργασιών στο εσωτερικό του υπολογιστή σας](#).
2. Αφαιρέστε την [μπαταρία](#).
3. Αφαιρέστε το [κάλυμμα της βάσης](#).
4. Αφαιρέστε τον [σκληρό δίσκο](#).
5. Αφαιρέστε τη [μονάδα οπτικού δίσκου](#).
6. Αφαιρέστε την [κάρτα ασύρματου τοπικού δικτύου \(WLAN\)](#).
7. Αφαιρέστε το [πληκτρολόγιο](#).
8. Αφαιρέστε την [κάρτα ασύρματου δικτύου ευρείας περιοχής \(WWAN\)](#).
9. Αφαιρέστε τα ελαστικά πέλματα στην κάτω πλευρά του υπολογιστή.



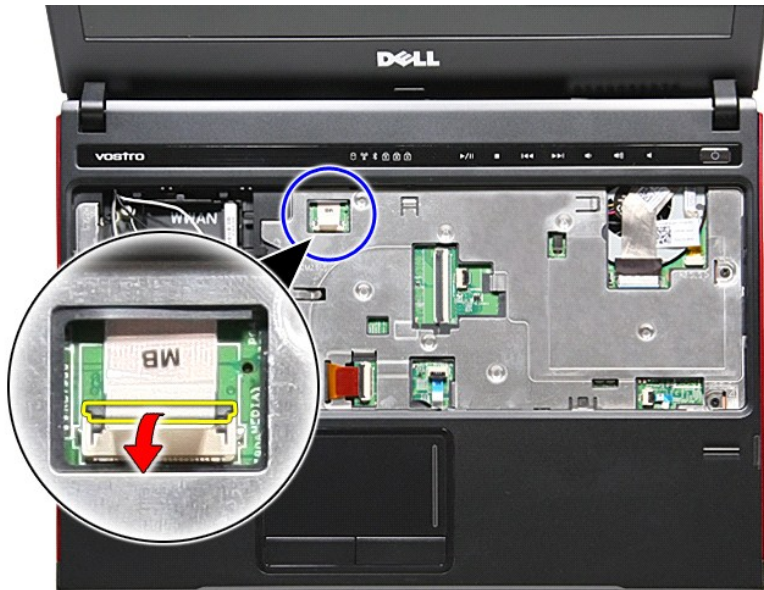
10. Αφαιρέστε τις βίδες που συγκρατούν το στήριγμα παλάμης πάνω στην κάτω πλευρά του υπολογιστή.



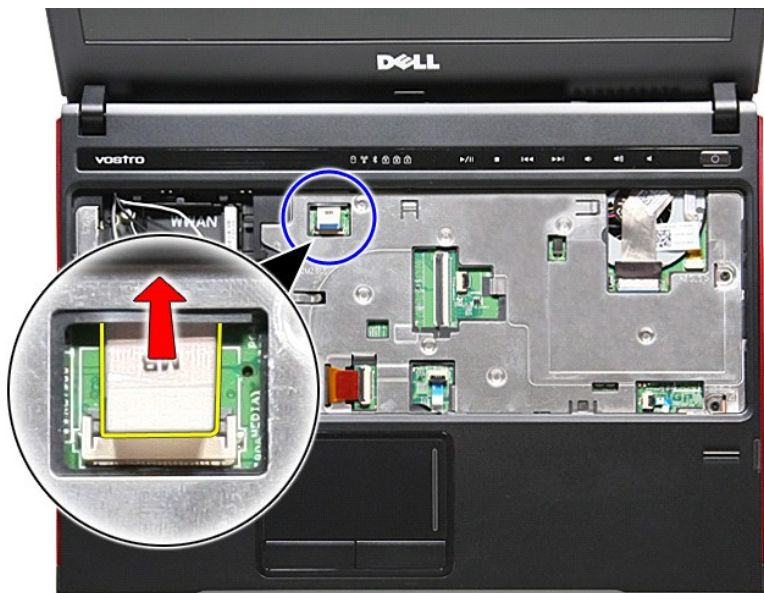
11. Γυρίστε ανάποδα τον υπολογιστή με τη δεξιά πλευρά να βλέπει προς τα πάνω.
12. Αφαιρέστε το [πληκτρολόγιο](#).
13. Αποδεσμεύστε τα καλώδια του ασύρματου τοπικού δικτύου (WLAN) από τους οδηγούς τους στον υπολογιστή.



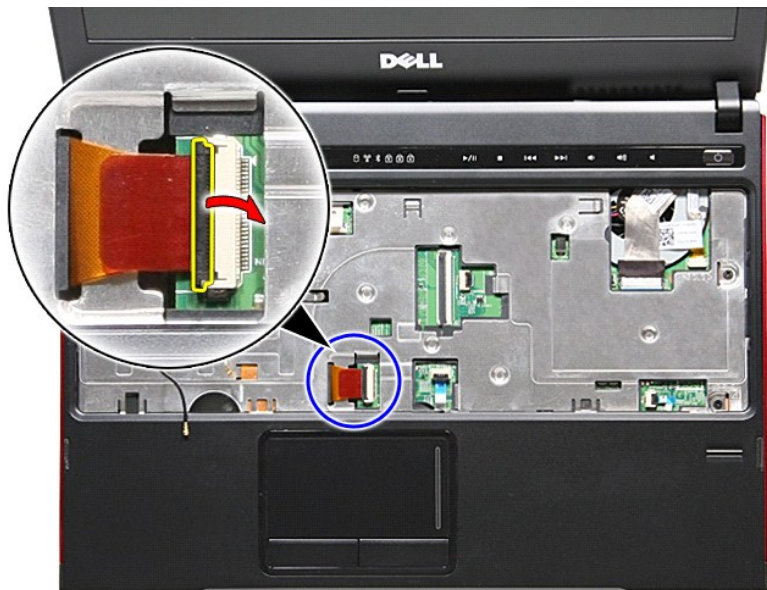
14. Ανοίξτε τον συνδετήρα που συγκρατεί το καλώδιο του κουμπιού μέσω των πινών στην πλακέτα του κουμπιού.



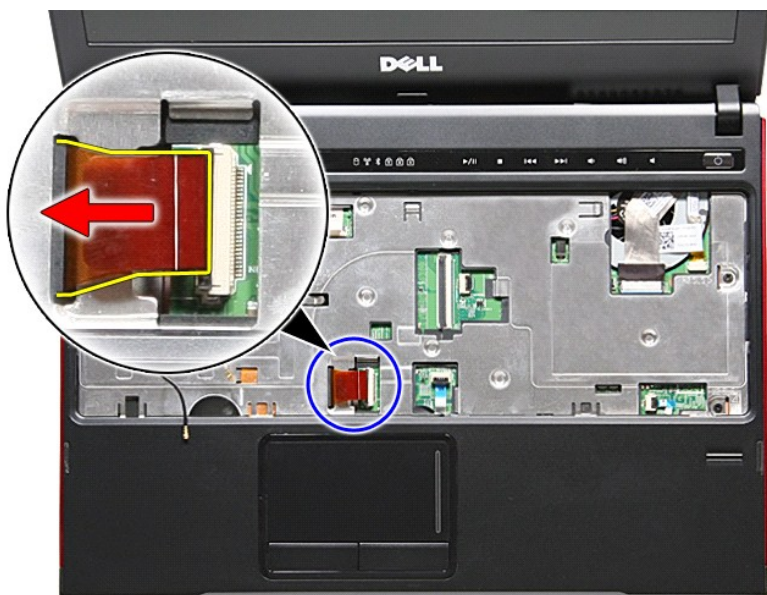
15. Αποσυνδέστε το καλώδιο του κουμπιού μέσω από τον σύνδεσμο του πάνω στην πλακέτα συστήματος.



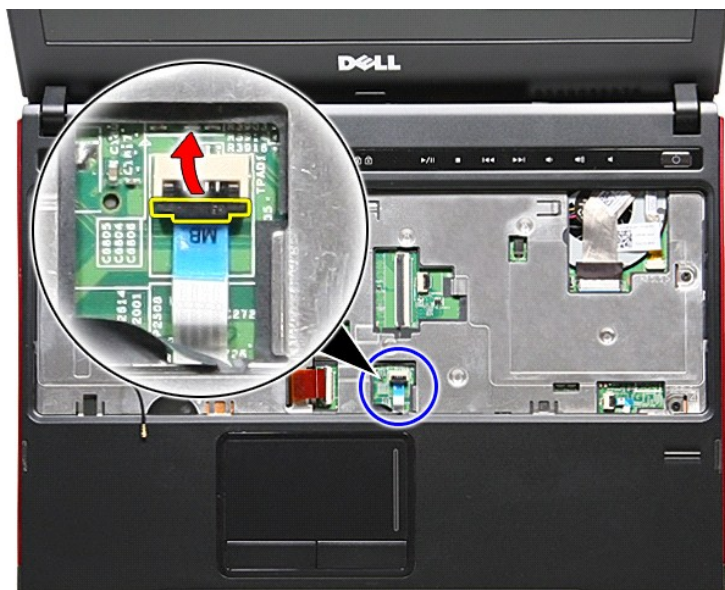
16. Ανοίξτε τον συνδετήρα που συγκρατεί το καλώδιο δεδομένων της ExpressCard πάνω στην πλακέτα συστήματος.



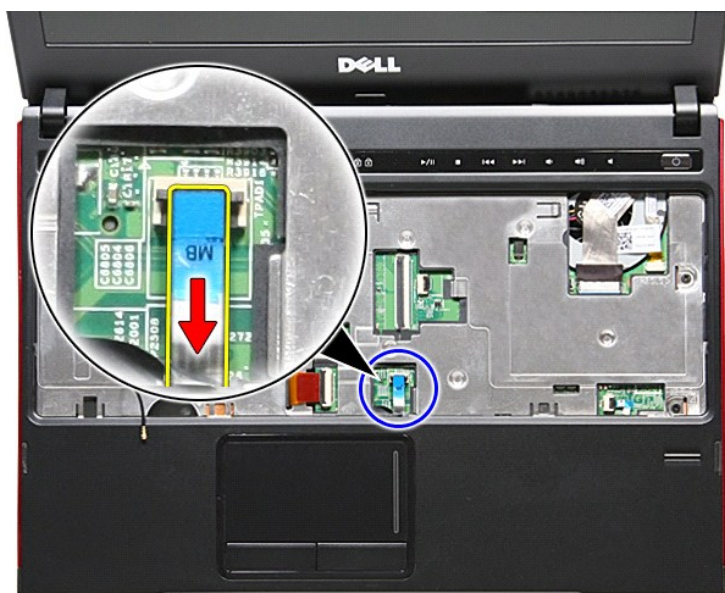
17. Αποσυνδέστε το καλώδιο δεδομένων της ExpressCard από τον σύνδεσμο του πάνω στην πλακέτα συστήματος.



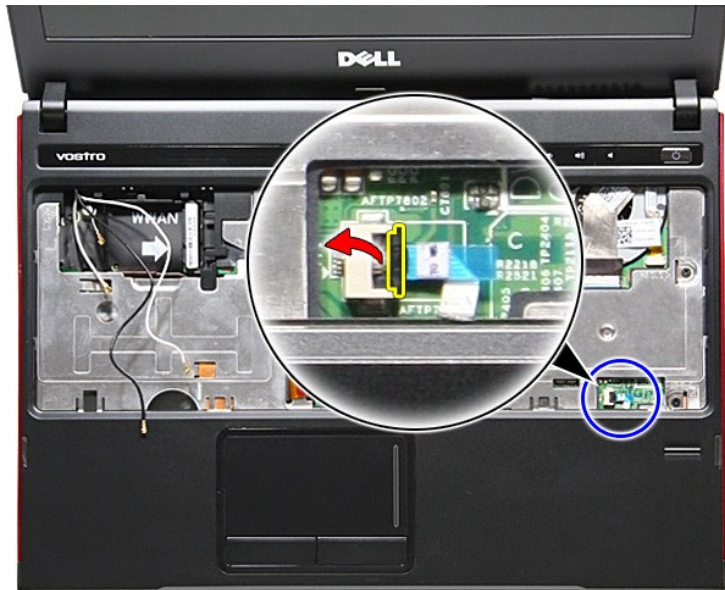
18. Ανοίξτε τον συνδετήρα που συγκρατεί το καλώδιο δεδομένων της επιφάνειας αφής πάνω στην πλακέτα του κουμπιού.



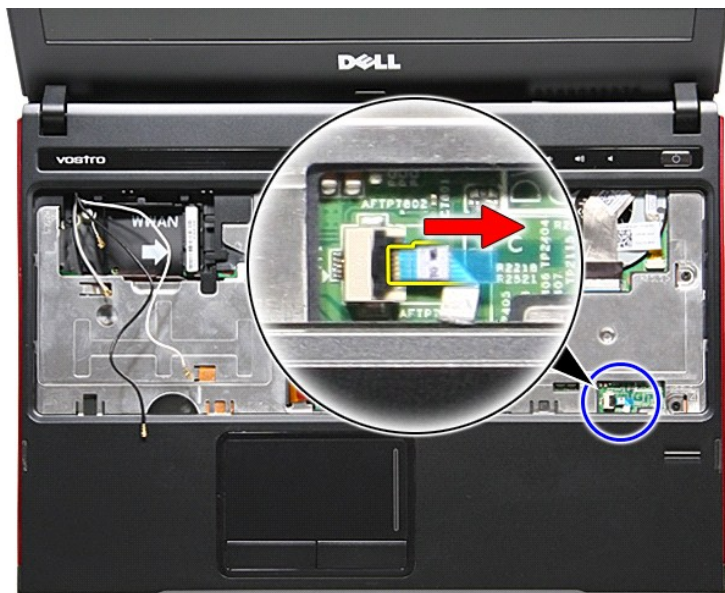
19. Αποσυνδέστε το καλώδιο της επιφάνειας αφής από τον σύνδεσμο του πάνω στην πλακέτα συστήματος.



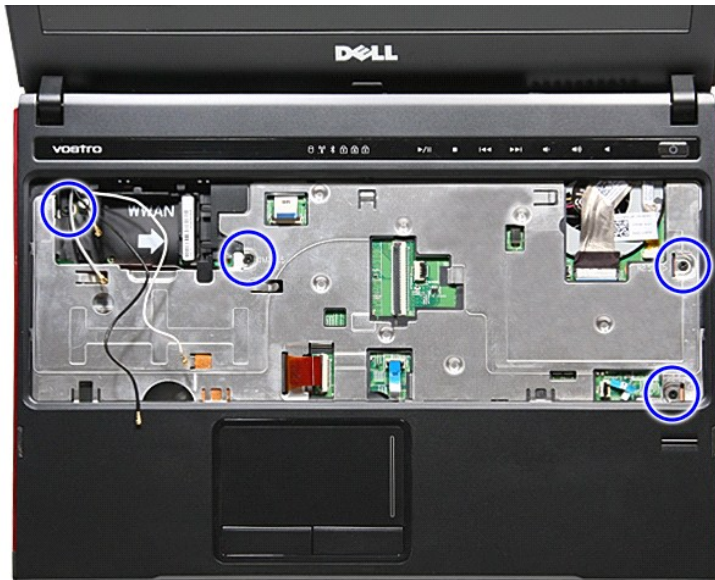
20. Ανοίξτε τον συνδετήρα που συγκρατεί το καλώδιο της μονάδας ανάγνωσης δακτυλικών αποτυπωμάτων πάνω στην πλακέτα συστήματος.



21. Αποσυνδέστε το καλώδιο της μονάδας ανάγνωσης δακτυλικών αποτυπωμάτων από τον σύνδεσμο του πάνω στην πλακέτα συστήματος.



22. Αφαιρέστε τις βίδες που συγκρατούν το στήριγμα παλάμης πάνω στην μπροστινή πλευρά του υπολογιστή.



23. Ξεσφηνώστε προσεκτικά τις άκρες του στηρίγματος παλάμης για το αποδεσμεύσετε.



24. Σηκώστε το στήριγμα παλάμης και βγάλτε το από τον υπολογιστή.



Επανατοποθέτηση του στηρίγματος παλάμης

Για να επανατοποθετήσετε το στηρίγμα παλάμης, εκτελέστε τα παραπάνω βήματα με αντίστροφη σειρά.

[Επιστροφή στη σελίδα περιεχομένων](#)

[Επιστροφή στη σελίδα περιεχομένων](#)

Αφαίρεση και επανατοποθέτηση εξαρτημάτων

Εγχειρίδιο σέρβις Dell™ Vostro™ 3300

- [Μπαταρία](#)
- [ExpressCard](#)
- [Κάλυμμα βάσης](#)
- [Σκληρός δίσκος](#)
- [Μπαταρία σε σχήμα νομίσματος](#)
- [Πληκτρολόγιο](#)
- [Στήριγμα παλάμης](#)
- [Κάρτα Bluetooth](#)
- [Ηχείο](#)
- [Στεφάνη συγκράτησης της οθόνης](#)
- [Κάμερα](#)
- [Ψύκτρα](#)
- [Πλακέτα IO](#)
- [Κάρτα μνήμης](#)
- [Κάρτα μονάδας ταυτότητας συνδρομητή \(Subscriber Identity Module \(SIM\)\)](#)
- [Μνήμη](#)
- [Μονάδα οπτικού δίσκου](#)
- [Κάρτα ασύρματου τοπικού δικτύου \(WLAN\)](#)
- [Κάρτα ασύρματου δικτύου ευρείας περιοχής \(WWAN\)](#)
- [Πλακέτα κουμπιού τροφοδοσίας](#)
- [Διάταξη οθόνης](#)
- [Πλαίσιο οθόνης](#)
- [Θήκη ExpressCard](#)
- [Επεξεργαστής](#)
- [Πλακέτα συστήματος](#)

[Επιστροφή στη σελίδα περιεχομένων](#)

[Επιστροφή στη σελίδα περιεχομένων](#)

Επεξεργαστής

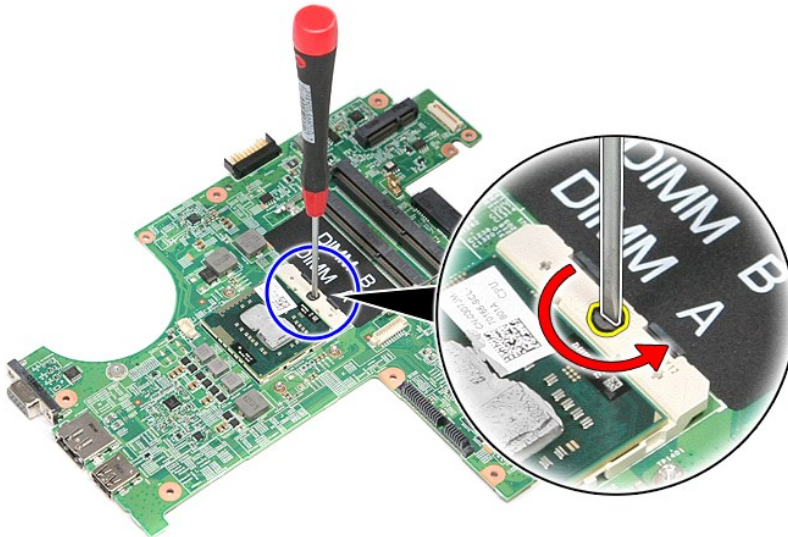
Εγχειρίδιο σέρβις Dell™ Vostro™ 3300

⚠ ΠΡΟΕΙΔΟΠΟΙΗΣΗ: Διαβάστε τις οδηγίες που παραλάβατε μαζί με τον υπολογιστή σας και αφορούν θέματα ασφάλειας, προτού εκτελέσετε οποιαδήποτε εργασία στο εσωτερικό του. Για πρόσθετες πληροφορίες σχετικά με τις άριστες πρακτικές σε θέματα ασφάλειας, ανατρέξτε στην αρχική σελίδα του ιστοχώρου για τη συμμόρφωση προς τις κανονιστικές διατάξεις στη διεύθυνση www.dell.com/regulatory_compliance.

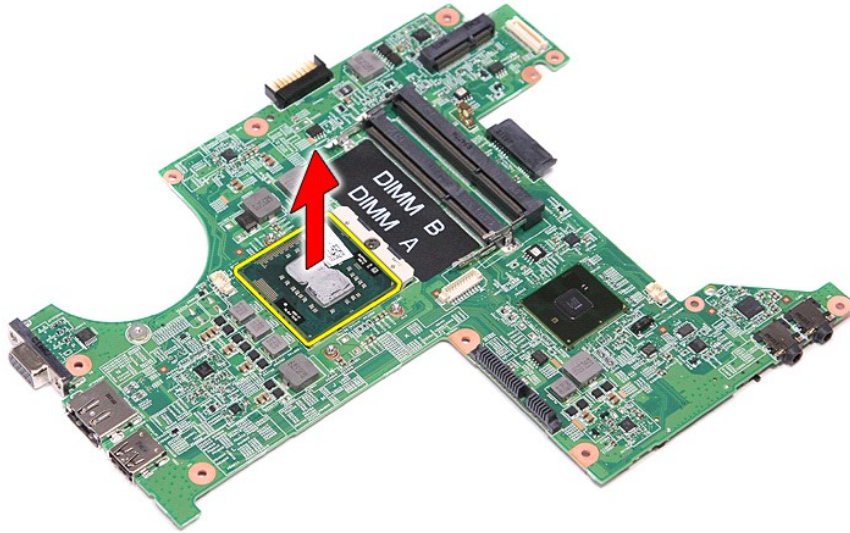
Αφαίρεση του επεξεργαστή



1. Ακολουθήστε τις διαδικασίες που περιγράφει η ενότητα [Πριν από την εκτέλεση εργασιών στο εσωτερικό του υπολογιστή σας](#).
2. Αφαιρέστε την [μπαταρία](#).
3. Αφαιρέστε το [κάλυμμα της βάσης](#).
4. Αφαιρέστε τον [σκληρό δίσκο](#).
5. Αφαιρέστε τη [μονάδα οπτικού δίσκου](#).
6. Αφαιρέστε την [κάρτα ασύρματου τοπικού δικτύου \(WLAN\)](#).
7. Αφαιρέστε το [ηλεκτρολόγιο](#).
8. Αφαιρέστε την [κάρτα ασύρματου δικτύου ευρείας περιοχής \(WWAN\)](#).
9. Αφαιρέστε το [πλήρινμα παλύμης](#).
10. Αφαιρέστε την [πλακέτα συστήματος](#).
11. Αφαιρέστε τη [διάταξη της ψύκτρας και του ανεμιστήρα](#).
12. Χρησιμοποιώντας ένα κατασβίδι με πλακέ μύτη περιστρέψτε την έκκεντρη βίδα προς τα δεξιά για να αποδεσμευτεί ο επεξεργαστής από την υποδοχή του πάνω στην πλακέτα συστήματος.



13. Σηκώστε τον επεξεργαστή και βγάλτε τον από την πλακέτα συστήματος.



Επανατοποθέτηση του επεξεργαστή

ΠΡΟΣΟΧΗ: Κατά την επανατοποθέτηση του επεξεργαστή, βεβαιωθείτε ότι η έκκεντρη ασφάλεια είναι εντελώς ανοιχτή. Αν ο επεξεργαστής δεν τοποθετηθεί στη σωστή θέση, μπορεί να παρουσιάζονται διακοπές στη σύνδεση ή να προκληθεί μόνιμη βλάβη στον μικροεπεξεργαστή και την υποδοχή ZIF.

Για να επανατοποθετήσετε τον επεξεργαστή, εκτελέστε τα παραπάνω βήματα με αντίστροφη σειρά.

[Επιστροφή στη σελίδα περιεχομένων](#)

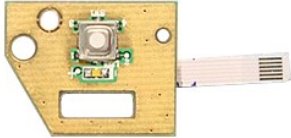
[Επιστροφή στη σελίδα περιεχομένων](#)

Πλακέτα κουμπιού τροφοδοσίας

Εγχειρίδιο σέρβις Dell™ Vostro™ 3300

⚠ ΠΡΟΕΙΔΟΠΟΙΗΣΗ: Διαβάστε τις οδηγίες που παραλάβατε μαζί με τον υπολογιστή σας και αφορούν θέματα ασφάλειας, προτού εκτελέσετε οποιαδήποτε εργασία στο εσωτερικό του. Για πρόσθετες πληροφορίες σχετικά με τις άριστες πρακτικές σε θέματα ασφάλειας, ανατρέξτε στην αρχική σελίδα του ιστοχώρου για τη συμμόρφωση προς τις κανονιστικές διατάξεις στη διεύθυνση www.dell.com/regulatory_compliance.

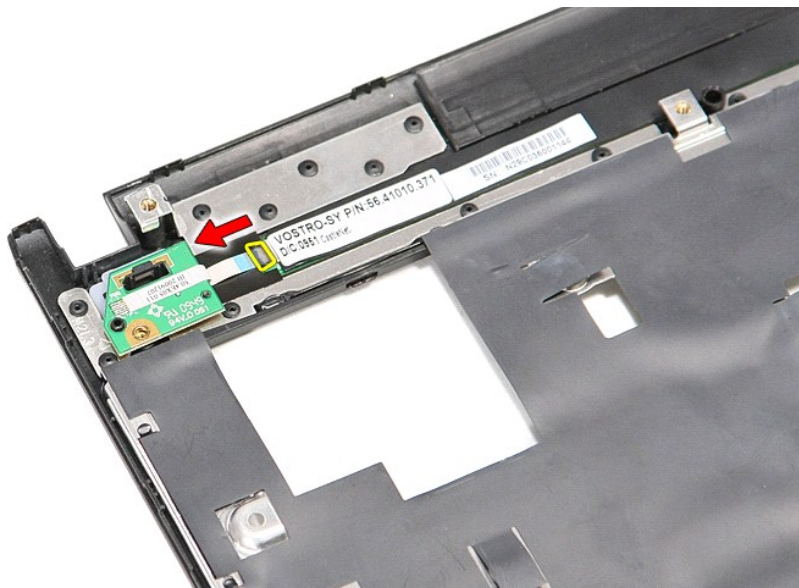
Αφαίρεση της πλακέτας του κουμπιού τροφοδοσίας



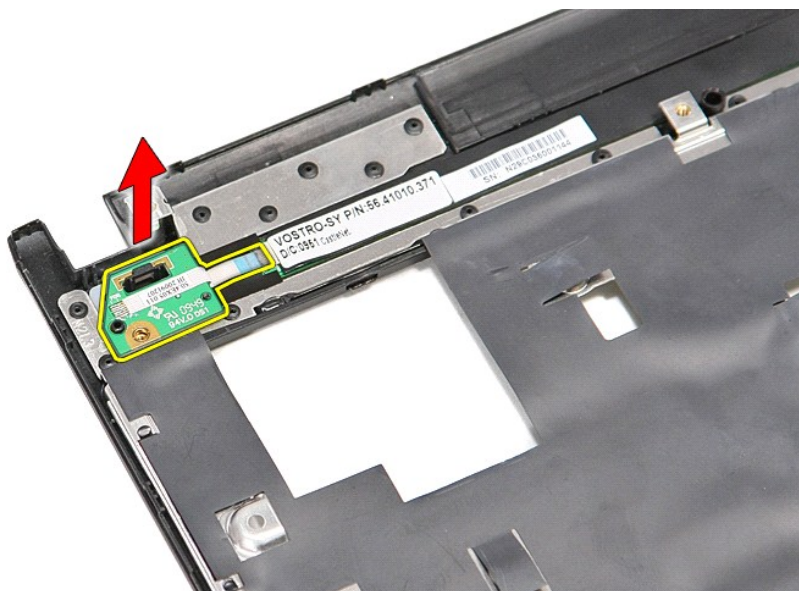
1. Ακολουθήστε τις διαδικασίες που περιγράφει η ενότητα [Πριν από την εκτέλεση εργασιών στο εσωτερικό του υπολογιστή σας](#).
2. Αφαιρέστε την [μπαταρία](#).
3. Αφαιρέστε το [κάλυμμα της βάσης](#).
4. Αφαιρέστε τον [σκληρό δίσκο](#).
5. Αφαιρέστε τη [μονάδα οπτικού δίσκου](#).
6. Αφαιρέστε το [πληκτρολόγιο](#).
7. Αφαιρέστε την [κάρτα ασύρματου τοπικού δικτύου \(WLAN\)](#).
8. Αφαιρέστε την [κάρτα ασύρματου δικτύου ευρείας περιοχής \(WWAN\)](#).
9. Αφαιρέστε το [στήριγμα παλάμης](#).
10. Αφαιρέστε τη βίδα που συγκρατεί την πλακέτα του κουμπιού τροφοδοσίας πάνω στο στήριγμα παλάμης.



11. Ανοίξτε τον συνδετήρα που συγκρατεί το καλώδιο του κουμπιού τροφοδοσίας πάνω στην πλακέτα του κουμπιού και αποσυνδέστε το καλώδιο από τον σύνδεσμό του πάνω στην πλακέτα συστήματος.



12. Σηκώστε την πλακέτα του κουμπιού τροφοδοσίας και βγάλτε την από τον υπολογιστή.



Επανατοποθέτηση της πλακέτας του κουμπιού τροφοδοσίας

Για να επανατοποθετήσετε την πλακέτα του κουμπιού τροφοδοσίας, εκτελέστε τα παραπάνω βήματα με αντίστροφη σειρά.

[Επιστροφή στη σελίδα περιεχομένων](#)

[Επιστροφή στη σελίδα περιεχομένων](#)

Κάρτα μονάδας ταυτότητας συνδρομητή (Subscriber Identity Module (SIM))

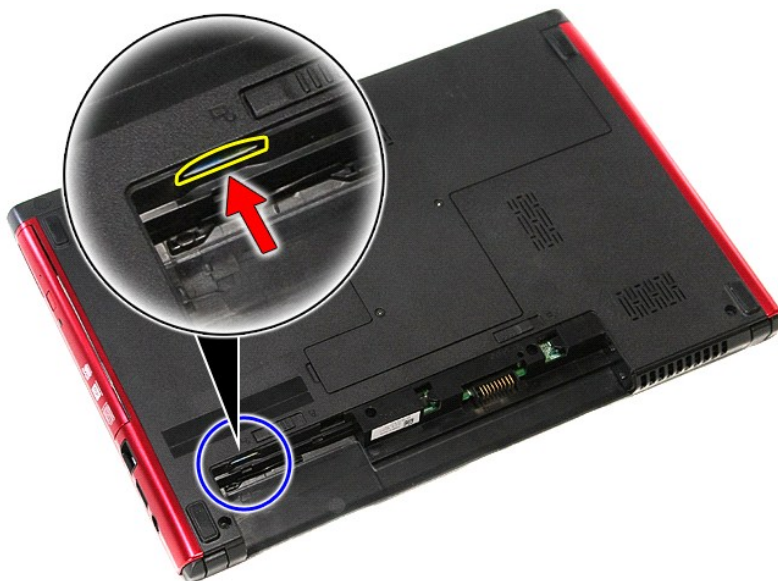
Εγχειρίδιο σέρβις Dell™ Vostro™ 3300

ΠΡΟΕΙΔΟΠΟΙΗΣΗ: Διαβάστε τις οδηγίες που παραλάβατε μαζί με τον υπολογιστή σας και αφορούν θέματα ασφάλειας, προτού εκτελέσετε οποιαδήποτε εργασία στο εσωτερικό του. Για πρόσθετες πληροφορίες σχετικά με τις άριστες πρακτικές σε θέματα ασφάλειας, ανατρέξτε στην αρχική σελίδα του ιστοχώρου για τη συμμόρφωση προς τις κανονιστικές διατάξεις στη διεύθυνση www.dell.com/regulatory_compliance.

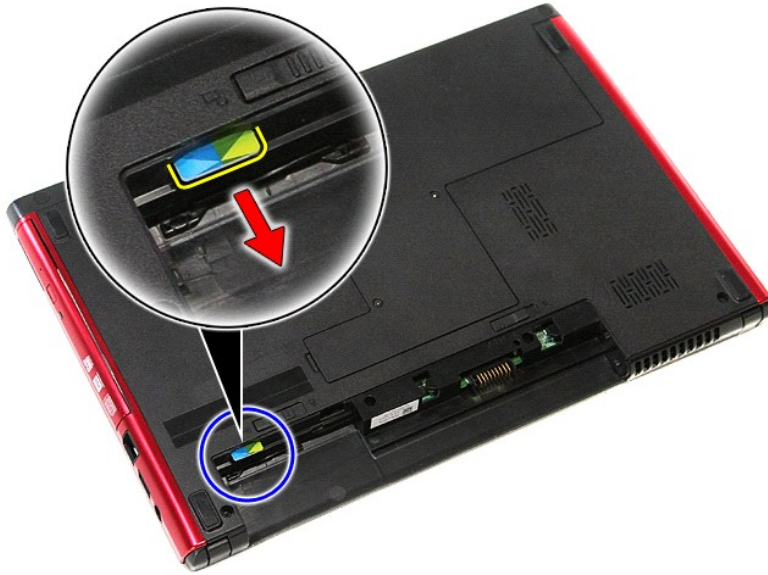
Αφαίρεση της κάρτας SIM



1. Ακολουθήστε τις διαδικασίες που περιγράφει η ενότητα [Πριν από την εκτέλεση εργασιών στο εσωτερικό του υπολογιστή σας](#).
2. Αφαιρέστε την [μπαταρία](#).
3. Πιέστε προς τα μέσα την κάρτα SIM για να την αποδεσμεύσετε από τον υπολογιστή.



4. Βγάλετε συρτά την κάρτα SIM από τον υπολογιστή.



Επανατοποθέτηση της κάρτας SIM

Για να επανατοποθετήσετε την κάρτα SIM, εκτελέστε τα παραπάνω βήματα με αντίστροφη σειρά.

[Επιστροφή στη σελίδα περιεχομένων](#)

[Επιστροφή στη σελίδα περιεχομένων](#)

Ηχείο

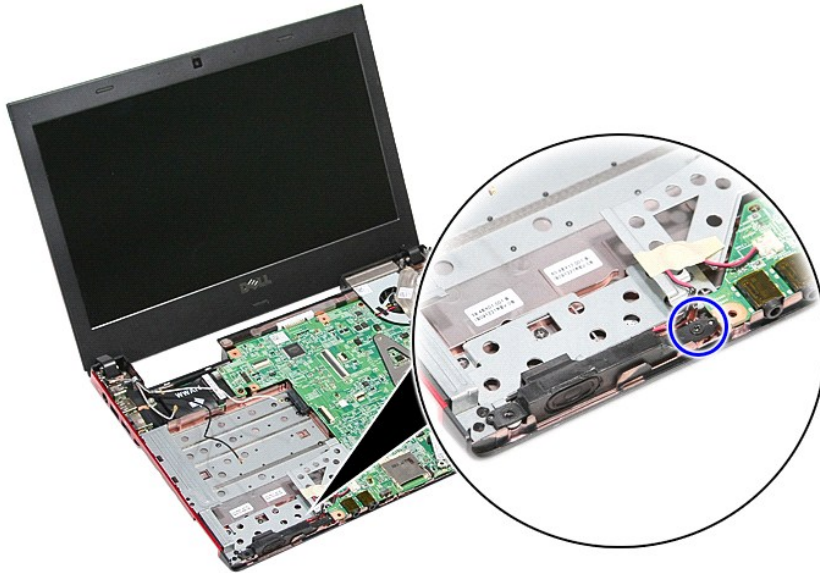
Εγχειρίδιο σέρβις Dell™ Vostro™ 3300

⚠ ΠΡΟΕΙΔΟΠΟΙΗΣΗ: Διαβάστε τις οδηγίες που παραλάβατε μαζί με τον υπολογιστή σας και αφορούν θέματα ασφάλειας, προτού εκτελέσετε οποιαδήποτε εργασία στο εσωτερικό του. Για πρόσθετες πληροφορίες σχετικά με τις άριστες πρακτικές σε θέματα ασφάλειας, ανατρέξτε στην αρχική σελίδα του ιστοχώρου για τη συμμόρφωση προς τις κανονιστικές διατάξεις στη διεύθυνση www.dell.com/regulatory_compliance.

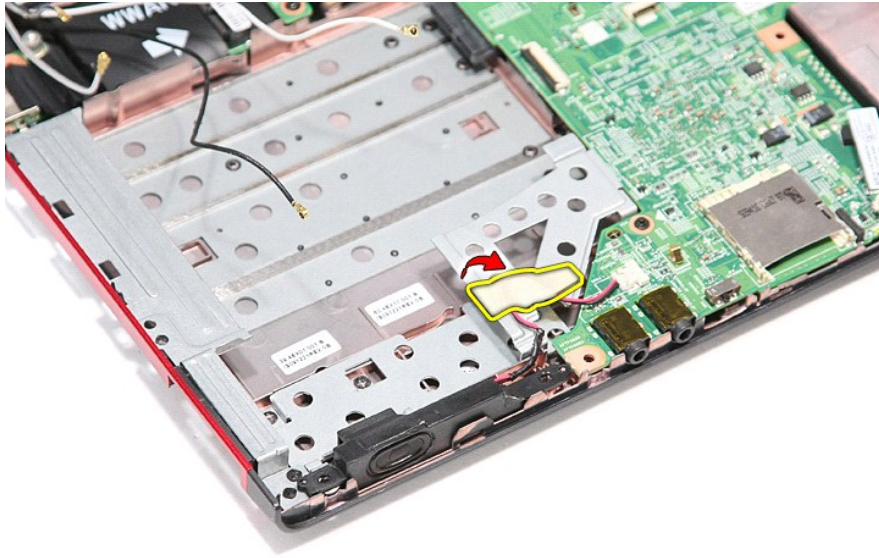
Αφαίρεση του ηχείου



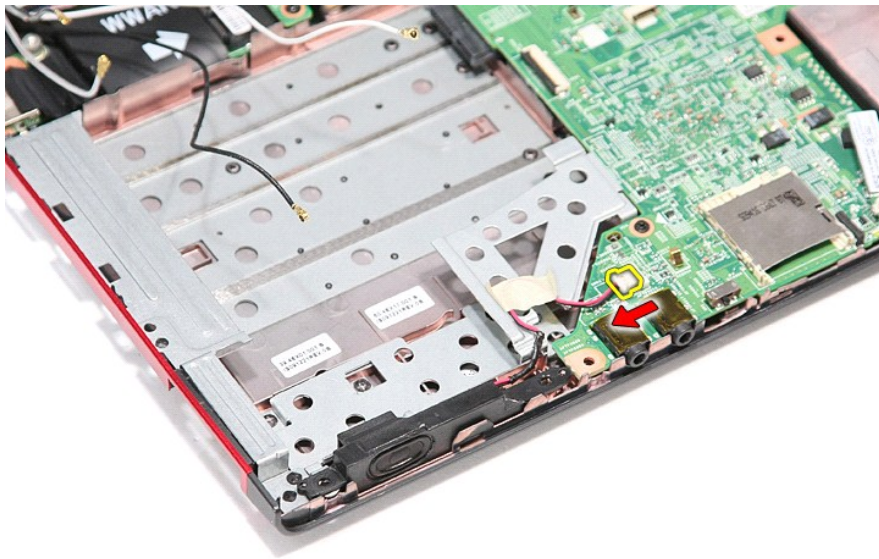
1. Ακολουθήστε τις διαδικασίες που περιγράφει η ενότητα [Πριν από την εκτέλεση εργασιών στο εσωτερικό του υπολογιστή σας](#).
2. Αφαιρέστε την [μπαταρία](#).
3. Αφαιρέστε το [κάλυμμα της βάσης](#).
4. Αφαιρέστε τον [σκληρό δίσκο](#).
5. Αφαιρέστε τη [μονάδα οπτικού δίσκου](#).
6. Αφαιρέστε το [πληκτρολόγιο](#).
7. Αφαιρέστε την [κάρτα ασύρματου τοπικού δικτύου \(WLAN\)](#).
8. Αφαιρέστε την [κάρτα ασύρματου δικτύου ευρείας περιοχής \(WWAN\)](#).
9. Αφαιρέστε το [σπίρνωμα παλάμης](#).
10. Αφαιρέστε τη βίδα που συγκρατεί το ηχείο πάνω στην μπροστινή πλευρά του στηρίγματος παλάμης.



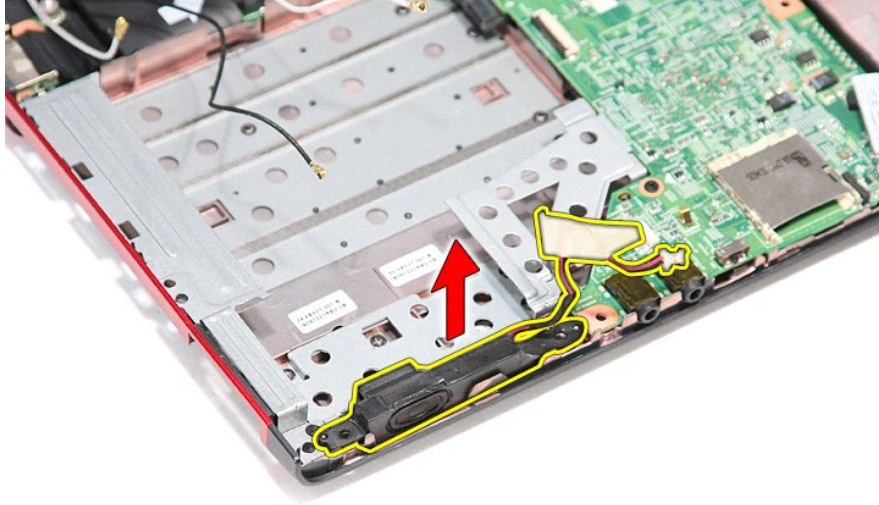
11. Αφαιρέστε την ταινία που συγκρατεί το καλώδιο του ηχείου πάνω στην πλακέτα συστήματος.



12. Αποσυνδέστε το καλώδιο του ηχείου από τον σύνδεσμο του πάνω στην πλακέτα συστήματος.



13. Σηκώστε το ηχείο και βγάλτε το από τον υπολογιστή.



Επανατοποθέτηση του ηχείου

Για να επανατοποθετήσετε το ηχείο, εκτελέστε τα παραπάνω βήματα με αντίστροφη σειρά.

[Επιστροφή στη σελίδα περιεχομένων](#)

Προδιαγραφές

Εγχειρίδιο σέρβις Dell™ Vostro™ 3300

- [Επικοινωνίες](#)
- [Επεξεργαστής](#)
- [ExpressCard](#)
- [Θύρες και σύνδεσμοι](#)
- [Πληροφορίες συστήματος](#)
- [Μπαταρία](#)
- [Ήχος](#)
- [Επιφάνεια αφής](#)
- [Προσαρμογέας ισχύος AC](#)
- [Οθόνη](#)
- [Πληκτρολόγιο](#)
- [Μονάδες δίσκων](#)
- [Βίντεο](#)
- [Φυσικά χαρακτηριστικά](#)
- [Στοιχεία περιβάλλοντος](#)
- [Μνήμη](#)

ΣΗΜΕΙΩΣΗ: Τα προσφερόμενα είδη μπορεί να διαφέρουν ανά περιοχή. Για περισσότερες πληροφορίες σχετικά με τη διαμόρφωση παραμέτρων στον υπολογιστή σας, κάντε κλικ στις επιλογές Start (Έναρξη)→ και Help and Support (Βοήθεια και υποστήριξη) και επιλέξτε τη δυνατότητα προβολής πληροφοριών για τον υπολογιστή σας.

Πληροφορίες συστήματος	
Σύνολο τσιπ (chipset)	Intel® HM57
Εύρος διαύλου DRAM	64 bit
Flash EPROM	4 MB
Δίαυλος PCI-E	x16 PCI Express

Επεξεργαστής	
Τύποι	Intel Core™ σειράς i3 Intel Core σειράς i5 Intel Core σειράς i7
Προσωρινή αποθηκευτική μνήμη επιπέδου 1 (L1)	32 KB ανά πυρήνα
Προσωρινή αποθηκευτική μνήμη επιπέδου 2 (L2)	256 KB ανά πυρήνα
Προσωρινή αποθηκευτική μνήμη επιπέδου 3 (L3)	κοινόχρηστη, έως και 4 MB

Μνήμη	
Τύπος	DDR3 SDRAM
Ταχύτητα	1.066 MHz ή 1.333 MHz ΣΗΜΕΙΩΣΗ: Οι επεξεργαστές Intel Core i3/i5/i7 με διπλό πυρήνα που παραλαμβάνετε μαζί με τον υπολογιστή σας υποστηρίζουν μονάδες μνήμης και 1.066 MHz και 1.333 MHz. Ωστόσο, οι επεξεργαστές διπλού πυρήνα θα λειτουργήσουν μόνο σε μονάδα μνήμης 1.066 MHz.
Σύνδεσμοι	δύο υποδοχές SODIMM
Χωρητικότητα μονάδων	1 GB, 2 GB ή 4 GB
Ελάχιστη μνήμη	1 GB
Μέγιστη μνήμη	8 GB
ΣΗΜΕΙΩΣΗ: Μόνο λειτουργικά συστήματα 64 bit μπορούν να εντοπίσουν μνήμη πάνω από 4 GB.	

Βίντεο	
Τύπος	υποστηρίζει τόσο ενσωματωμένο όσο και χωριστό βίντεο
Ελεγκτήρας	
Ενσωματωμένος	Intel Graphics Media Accelerator HD
Χωριστός	NVIDIA GeForce 310M
Έξοδος	σύνδεσμος VGA 15 ακίδων

Ήχος	
Τύπος	κωδικοποιητής ήχου υψηλής ευκρίνειας (HDA) διπλού καναλιού
Ελεγκτήρας	IDT 92HD81
Ηχεία	ένα
Εσωτερικός ενισχυτής ηχείου	κανάλι 2 W
Εργαλεία ελέγχου έντασης ήχου	κουμπιά ελέγχου μέσω, μενού προγραμμάτων

Επικοινωνίες	
Μόντεμ	υποστηρίζει μόνο εξωτερικό μόντεμ USB (προαιρετικά)
Προσαρμογέας δικτύου	Realtek RTL8111TL
Ασύρματη επικοινωνία	ασύρματο τοπικό δίκτυο (WLAN) ασύρματο δίκτυο ευρείας περιοχής (WWAN) παγκόσμια διαλειτουργικότητα για πρόσβαση μικροκυμάτων (WiMAX) Bluetooth®

ExpressCard	
ΣΗΜΕΙΩΣΗ: Η υποδοχή για ExpressCard ΔΕΝ υποστηρίζει κάρτες PC.	
σύνδεσμος ExpressCard	υποδοχή ExpressCard
Υποστηριζόμενες κάρτες	ExpressCard 34 χιλιοστών

Θύρες και σύνδεσμοι	
Ήχου	σύνδεσμος μικροφώνου, σύνδεσμος στερεοφωνικών ακουστικών/ηχείων
Βίντεο	σύνδεσμος VGA 15 ακίδων
Προσαρμογέας δικτύου	σύνδεσμος RJ-45
USB	δύο σύνδεσμοι συμβατοί με USB 2.0 ένας σύνδεσμος eSATA συμβατός με USB 2.0
Μονάδα ανάγνωσης καρτών μνήμης	μονάδα ανάγνωσης καρτών μνήμης 5 σε 1
Μίνι κάρτα	υποστήριξη μίνι κάρτας PCI-E μισού μήκους για WLAN υποστήριξη μίνι κάρτας PCI-E πλήρους μήκους για WWAN υποστήριξη μίνι κάρτας PCI-E 6250 μισού μήκους για WiMax

Μονάδες δίσκων	
Σκληρός δίσκος	SATA 2 HDD SATA 2 Mobile HDD
Μονάδες οπτικού δίσκου	DVD+/-RW (προαιρετικά)

Οθόνη	
Τύπος και μέγεθος	13,30 ιντσών, λεπτή, υψηλής ευκρίνειας με χαμηλό κόστος (LC), αντιθαμβωτική (AG), με διάδο εκπομπής λευκού φωτός (WLED)
Ενεργή περιοχή (X/Y)	293,42 χιλιοστά x 164,97 χιλιοστά
Διαστάσεις:	
Ύψος	188,75 χιλιοστά (7,43 ίντσες)
Πλάτος	314,10 χιλιοστά (12,37 ίντσες)
Διαγώνιος	336,60 χιλιοστά (13,30 ίντσες)
Μέγιστη ανάλυση	1.366 x 768 σε 262 χιλιάδες χρώματα
Μέγιστη φωτεινότητα	200 nit
Γωνία λειτουργίας	0° (κλειστή) έως 135°
Ρυθμός ανανέωσης	60 Hz
Γωνίες θέασης	
Οριζόντια	40/40
Κατακόρυφα	13/35
Βήμα εικονοπηφίδων (pixel)	0,2148 χιλιοστά

Πληκτρολόγιο	
Αριθμός πλήκτρων	Η.Π.Α.: 86 πλήκτρα Ηνωμένο Βασίλειο: 87 πλήκτρα Βραζιλία: 87 πλήκτρα Ιαπωνία: 90 πλήκτρα
Διάταξη	QWERTY/AZERTY/Kanji

Επιφάνεια αφής	
Ενεργή περιοχή:	
Άξονας X	81,00 χιλιοστά
Άξονας Y	42,00 χιλιοστά

Μπαταρία	

Τύπος	«έξυπνη» μπαταρία ιόντων λιθίου 4 στοιχείων (2,8 Ahr) «έξυπνη» μπαταρία ιόντων λιθίου 8 στοιχείων (2,8 Ahr)
Χρόνος φόρτισης με τον υπολογιστή σβηστό	περίπου 4 ώρες (για πλήρως αποφορτισμένη μπαταρία)
Χρόνος λειτουργίας	Ο χρόνος λειτουργίας της μπαταρίας ποικίλλει ανάλογα με τις συνθήκες λειτουργίας και μπορεί να μειωθεί σημαντικά κάτω από ορισμένες συνθήκες μεγάλης κατανάλωσης ισχύος.
Διάρκεια ζωής	περίπου 300 κύκλοι φόρτισης/αποφόρτισης
Βάθος	
4 στοιχείων	43,00 χιλιοστά (1,69 ίντσες)
8 στοιχείων	42,63 χιλιοστά (1,67 ίντσες)
Ύψος	
4 στοιχείων	19,60 χιλιοστά (0,77 ίντσες)
8 στοιχείων	42,10 χιλιοστά (1,65 ίντσες)
Πλάτος	
4 στοιχείων	205,00 χιλιοστά (8,07 ίντσες)
8 στοιχείων	276,00 χιλιοστά (10,86 ίντσες)
Βάρος	
4 στοιχείων	231,00 γραμμάρια (0,51 λίβρες)
8 στοιχείων	446,00 γραμμάρια (0,98 λίβρες)
Τάση	14,80 V DC
Εύρος θερμοκρασίας:	
Κατά τη λειτουργία	0°C έως 35°C (32°F έως 95°F)
Κατά την αποθήκευση	-40°C έως 65°C (-40°F έως 149°F)
Μπαταρία σε σχήμα νομίσματος	Μπαταρία λιθίου CR2032 3 V σε σχήμα νομίσματος

Προσαρμογέας ισχύος AC	
Τάση εισόδου	100–240 V AC
Ρεύμα εισόδου (μέγιστο)	2,5 A
Συχνότητα εισόδου	50–60 Hz
Ισχύς εξόδου	65 W ή 90 W
Ρεύμα εξόδου	
65 W	4,34 A (μέγιστο σε παλμό 4 δευτερολέπτων) 3,34 A (συνεχές)
90 W	5,62 A (μέγιστο σε παλμό 4 δευτερολέπτων) 4,62 A (συνεχές)
Βάθος	
65 W	57,80 χιλιοστά (2,27 ίντσες)
90 W	70,00 χιλιοστά (2,75 ίντσες)
Ύψος	
65 W	28,30 χιλιοστά (1,11 ίντσες)
90 W	22,60 χιλιοστά (0,88 ίντσες)
Πλάτος	
65 W	137,20 χιλιοστά (5,40 ίντσες)
90 W	147,00 χιλιοστά (5,78 ίντσες)
Εύρος θερμοκρασίας	
Κατά τη λειτουργία	0°C έως 35°C (32°F έως 95°F)
Κατά την αποθήκευση	-40°C έως 65°C (-40°F έως 149°F)

Φυσικά χαρακτηριστικά	
Βάθος	229,00 χιλιοστά (9,01 ίντσες)
Ύψος	20,10 χιλιοστά–28,60 χιλιοστά (0,79 ίντσες–1,12 ίντσες) με μπαταρία 4 στοιχείων
Πλάτος	325,00 χιλιοστά (12,79 ίντσες)
Βάρος	1,80 κιλά (3,96 λίβρες) με μπαταρία 4 στοιχείων και αεροθάλαμο

Στοιχεία περιβάλλοντος	
Εύρος θερμοκρασίας:	
Κατά τη λειτουργία	0°C έως 35°C (32°F έως 95°F)

Κατά τη διάρκεια μη λειτουργίας	-40°C έως 65°C (-40°F έως 149°F)
Σχετική υγρασία (μέγιστη):	
Κατά τη λειτουργία	10% έως 90% (χωρίς συμπύκνωση)
Κατά τη διάρκεια μη λειτουργίας	20% έως 95% (χωρίς συμπύκνωση)
Μέγιστη δόνηση:	
Κατά τη λειτουργία	0,66 Grms (2 Hz-600 Hz)
Κατά τη διάρκεια μη λειτουργίας	1,30 Grms (2 Hz-600 Hz)
ΣΗΜΕΙΩΣΗ: Η δόνηση μετριέται με τη χρήση φάσματος τυχαίων δονήσεων που προσομοιώνει το περιβάλλον του χρήστη.	
Μέγιστο πλήγμα:	
Κατά τη λειτουργία	110 G (2 ms)
Κατά τη διάρκεια μη λειτουργίας	160 G (2 ms)
ΣΗΜΕΙΩΣΗ: Το πλήγμα μετριέται με την κεφαλή του σκληρού δίσκου σταματημένη και σε μισό ημιτονοειδή παλμό διάρκειας 2 ms.	

[Επιστροφή στη σελίδα περιεχομένων](#)

[Επιστροφή στη σελίδα περιεχομένων](#)

Πλακέτα συστήματος

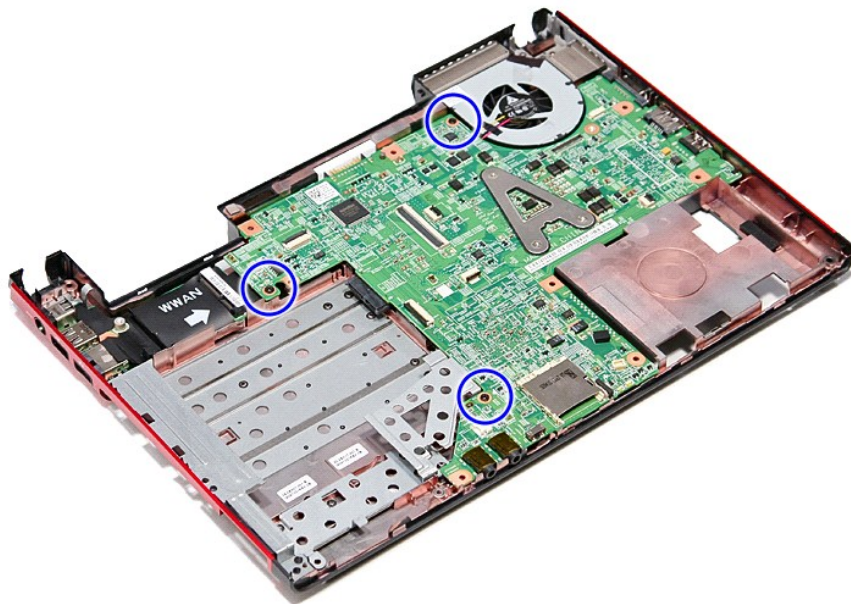
Εγχειρίδιο σέρβις Dell™ Vostro™ 3300

⚠ ΠΡΟΕΙΔΟΠΟΙΗΣΗ: Διαβάστε τις οδηγίες που παραλάβατε μαζί με τον υπολογιστή σας και αφορούν θέματα ασφάλειας, προτού εκτελέσετε οποιαδήποτε εργασία στο εσωτερικό του. Για πρόσθετες πληροφορίες σχετικά με τις άριστες πρακτικές σε θέματα ασφάλειας, ανατρέξτε στην αρχική σελίδα του ιστοχώρου για τη συμμόρφωση προς τις κανονιστικές διατάξεις στη διεύθυνση www.dell.com/regulatory_compliance.

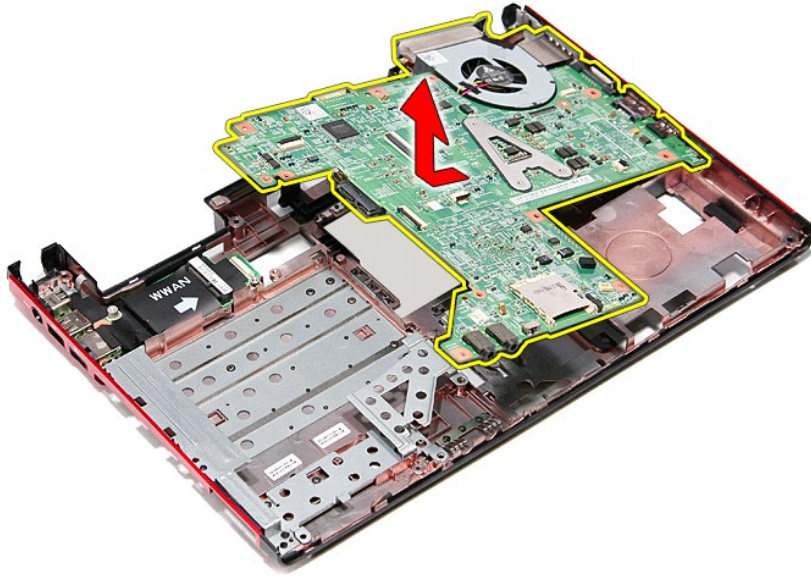
Αφαίρεση της πλακέτας συστήματος



1. Ακολουθήστε τις διαδικασίες που περιγράφει η ενότητα [Πριν από την εκτέλεση εργασιών στο εσωτερικό του υπολογιστή σας](#).
2. Αφαιρέστε την [μπαταρία](#).
3. Αφαιρέστε το [κάλυμμα της βάσης](#).
4. Αφαιρέστε τον [σκληρό δίσκο](#).
5. Αφαιρέστε τη [μονάδα οπτικού δίσκου](#).
6. Αφαιρέστε την [κάρτα WLAN](#).
7. Αφαιρέστε το [ηλεκτρολόγιο](#).
8. Αφαιρέστε την [κάρτα WWAN](#).
9. Αφαιρέστε τη [μνήμη](#).
10. Αφαιρέστε το [σπρίνγκ παλύμης](#).
11. Αφαιρέστε τις βίδες που συγκρατούν την πλακέτα συστήματος πάνω στον υπολογιστή.



12. Σηκώστε προσεκτικά την πλακέτα συστήματος και βγάλτε την από τον υπολογιστή.



Επανατοποθέτηση της πλακέτας συστήματος

Για να επανατοποθετήσετε την πλακέτα συστήματος, εκτελέστε τα παραπάνω βήματα με αντίστροφη σειρά.

[Επιστροφή στη σελίδα περιεχομένων](#)

[Επιστροφή στη σελίδα περιεχομένων](#)

Κάρτα ασύρματου τοπικού δικτύου (WLAN)

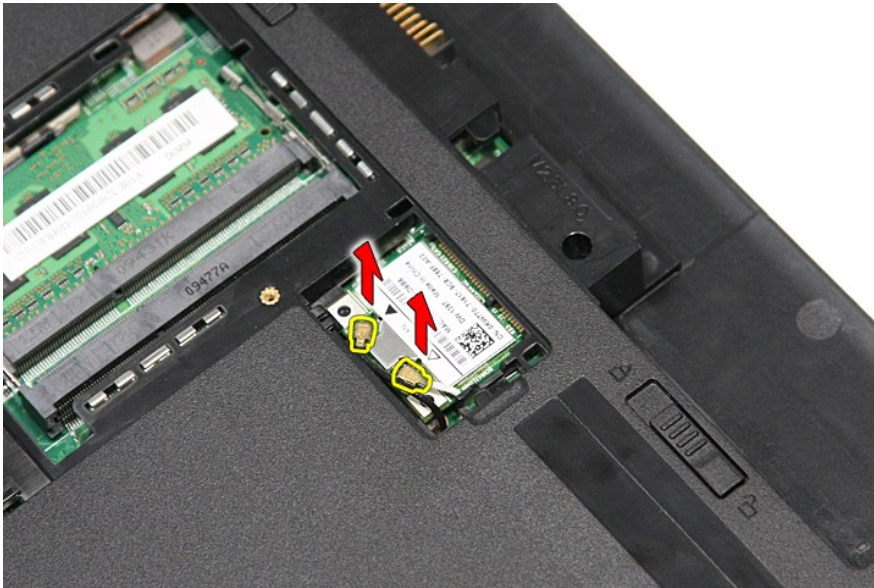
Εγχειρίδιο σέρβις Dell™ Vostro™ 3300

⚠ ΠΡΟΕΙΔΟΠΟΙΗΣΗ: Διαβάστε τις οδηγίες που παραλάβατε μαζί με τον υπολογιστή σας και αφορούν θέματα ασφάλειας, προτού εκτελέσετε οποιαδήποτε εργασία στο εσωτερικό του. Για πρόσθετες πληροφορίες σχετικά με τις άριστες πρακτικές σε θέματα ασφάλειας, ανατρέξτε στην αρχική σελίδα του ιστοχώρου για τη συμμόρφωση προς τις κανονιστικές διατάξεις στη διεύθυνση www.dell.com/regulatory_compliance.

Αφαίρεση της κάρτας WLAN



1. Ακολουθήστε τις διαδικασίες που περιγράφει η ενότητα [Πριν από την εκτέλεση εργασιών στο εσωτερικό του υπολογιστή σας](#).
2. Αφαιρέστε την [μπαταρία](#).
3. Αφαιρέστε το [κάλυμμα της βάσης](#).
4. Αποσυνδέστε τα καλώδια της κεραίας από την κάρτα WLAN.



5. Πιέστε την ασφάλεια για να αποδεσμεύσετε την κάρτα WLAN.



6. Τραβήξτε την κάρτα WLAN, βγάλτε την από τον σύνδεσμό της πάνω στην πλακέτα συστήματος και αφαιρέστε την από τον υπολογιστή.



Επανατοποθέτηση της κάρτας WLAN

Για να επανατοποθετήσετε την κάρτα WLAN, εκτελέστε τα παραπάνω βήματα με αντίστροφη σειρά.

[Επιστροφή στη σελίδα περιεχομένων](#)







Εκτέλεση εργασιών στον υπολογιστή σας

Εγχειρίδιο σέρβις Dell™ Vostro™ 3300





- [Πριν από την εκτέλεση εργασιών στο εσωτερικό του υπολογιστή σας](#)
- [Συνιστώμενα εργαλεία](#)
- [Απενεργοποίηση του υπολογιστή σας](#)
- [Μετά την εκτέλεση εργασιών στο εσωτερικό του υπολογιστή σας](#)

Πριν από την εκτέλεση εργασιών στο εσωτερικό του υπολογιστή σας

Για να προστατευτεί ο υπολογιστής σας από πιθανή ζημιά και να διασφαλιστεί η ατομική σας προστασία, ακολουθήστε τις παρακάτω κατευθυντήριες γραμμές στα θέματα ασφάλειας. Αν δεν αναφέρεται κάτι διαφορετικό, για κάθε διαδικασία που περιλαμβάνεται σε αυτήν την τεκμηρίωση θεωρείται δεδομένο ότι πληρούνται οι εξής προϋποθέσεις:

- 1 Ολοκληρώσατε τα βήματα που περιγράφει η ενότητα [Εκτέλεση εργασιών στον υπολογιστή σας](#).
 - 1 Διαβάσατε τις πληροφορίες που παραλάβετε μαζί με τον υπολογιστή σας και αφορούν θέματα ασφάλειας.
 - 1 Μπορείτε να αντικαταστήσετε κάποιο στοιχείο ή --αν το αγοράσατε χωριστά-- να το εγκαταστήσετε εκτελώντας τη διαδικασία αφαίρεσης με αντίστροφη σειρά.
-  **ΠΡΟΕΙΔΟΠΟΙΗΣΗ:** Διαβάστε τις οδηγίες που παραλάβετε μαζί με τον υπολογιστή σας και αφορούν θέματα ασφάλειας, προτού εκτελέσετε οποιαδήποτε εργασία στο εσωτερικό του. Για πρόσθετες πληροφορίες σχετικά με τις άριστες πρακτικές σε θέματα ασφάλειας, ανατρέξτε στην αρχική σελίδα του ιστοχώρου για τη συμμόρφωση προς τις κανονιστικές διατάξεις στη διεύθυνση www.dell.com/regulatory_compliance.
-  **ΠΡΟΣΟΧΗ:** Πολλές επισκευές επιτρέπεται να γίνονται μόνο από εξουσιοδοτημένο τεχνικό συντήρησης. Εσείς πρέπει να αναλαμβάνετε μόνο την αντιμετώπιση προβλημάτων και απλές επισκευές σύμφωνα με την εξουσιοδότηση που σας παρέχεται μέσω της τεκμηρίωσης του προϊόντος σας ή με βάση τις οδηγίες που σας δίνει η ομάδα τεχνικής εξυπηρέτησης και υποστήριξης μέσω Ίντερνετ ή τηλεφώνου. Η εγγύησή σας δεν καλύπτει ζημιές λόγω εργασιών συντήρησης που δεν είναι εξουσιοδοτημένες από τη Dell. Διαβάστε και ακολουθήστε τις οδηγίες που παραλάβετε μαζί με τον υπολογιστή σας και αφορούν θέματα ασφάλειας.
-  **ΠΡΟΣΟΧΗ:** Προς αποφυγή ηλεκτροστατικής εκφόρτισης, γειωθείτε χρησιμοποιώντας μεταλλικό περικάρπιο γείωσης ή αγγίζοντας κατά διαστήματα μια άβαφη μεταλλική επιφάνεια.
-  **ΠΡΟΣΟΧΗ:** Φροντίστε να χειρίζεστε τα εξαρτήματα και τις κάρτες με προσοχή. Μην αγγίζετε τα εξαρτήματα ή τις επαφές στις κάρτες. Φροντίστε να πιάνετε τις κάρτες από τις άκρες τους ή από τον μεταλλικό βραχίονα για την τοποθέτησή τους. Φροντίστε να πιάνετε τα εξαρτήματα, όπως τον επεξεργαστή, από τις άκρες τους και όχι από τις ακίδες τους.
-  **ΠΡΟΣΟΧΗ:** Όταν αποσυνδέετε ένα καλώδιο, τραβήξτε το σύνδεσμο ή τη γλωττίδα του και όχι το ίδιο το καλώδιο. Ορισμένα καλώδια έχουν συνδέσμους με γλωττίδες ασφαλείας. Αν αποσυνδέετε καλώδιο αυτού του τύπου, πιέστε πρώτα τις γλωττίδες αυτές. Όπως τραβάτε τους συνδέσμους, φροντίστε να μένουν απόλυτα ευθυγραμμισμένοι για να μη λυγίσει κάποια ακίδα τους. Επίσης, προτού συνδέσετε ένα καλώδιο, βεβαιωθείτε ότι και οι δύο σύνδεσμοί του είναι σωστά προσανατολισμένοι και ευθυγραμμισμένοι.
-  **ΣΗΜΕΙΩΣΗ:** Το χρώμα του υπολογιστή και ορισμένων εξαρτημάτων μπορεί να διαφέρει από αυτό που βλέπετε στις εικόνες του εγγράφου.

Για να μην προκληθεί ζημιά στον υπολογιστή σας, εκτελέστε τα βήματα που ακολουθούν προτού ξεκινήσετε τις εργασίες στο εσωτερικό του:

1. Βεβαιωθείτε ότι η επιφάνεια εργασίας είναι επίπεδη και καθαρή για να μη γρατζουνιστεί το κάλυμμα του υπολογιστή.
 2. Τερματίστε τη λειτουργία του υπολογιστή σας (βλέπε [Απενεργοποίηση του υπολογιστή σας](#)).
 3. Αν ο υπολογιστής είναι συνδεδεμένος με κάποια συσκευή υποδοχής (σύνδεσης), όπως με την προαιρετική βάση μέσω η ή δευτερεύουσα μπαταρία, αποσυνδέστε τον.
-  **ΠΡΟΣΟΧΗ:** Για να αποσυνδέσετε ένα καλώδιο δικτύου, αποσυνδέστε πρώτα το βύσμα του από τον υπολογιστή σας και, στη συνέχεια, το βύσμα του από τη συσκευή δικτύου.
4. Αποσυνδέστε όλα τα καλώδια δικτύου από τον υπολογιστή.
 5. Αποσυνδέστε τον υπολογιστή σας και όλες τις συνδεδεμένες συσκευές από τις ηλεκτρικές τους πρίζες.
 6. Κλείστε την οθόνη και γυρίστε τον υπολογιστή ανάποδα πάνω σε μια επίπεδη επιφάνεια εργασίας.
-  **ΠΡΟΣΟΧΗ:** Για να μην προκληθεί ζημιά στην πλακέτα συστήματος, πρέπει να αφαιρέσετε την κύρια μπαταρία προτού εκτελέσετε εργασίες συντήρησης στον υπολογιστή.
7. Αφαιρέστε την κύρια μπαταρία (βλέπε [Μπαταρία](#)).
 8. Γυρίστε πάλι τον υπολογιστή στη κανονική του θέση.
 9. Ανοίξτε την οθόνη.
 10. Πιέστε το κουμπί τροφοδοσίας για να γειωθεί η πλακέτα συστήματος.
-  **ΠΡΟΣΟΧΗ:** Για να αποφύγετε τον κίνδυνο ηλεκτροπληξίας, πρέπει πάντοτε να αποσυνδέετε τον υπολογιστή σας από την ηλεκτρική πρίζα προτού ανοίξετε την οθόνη.
-  **ΠΡΟΣΟΧΗ:** Προτού αγγίξετε οτιδήποτε στο εσωτερικό του υπολογιστή σας, γειωθείτε αγγίζοντας μια άβαφη μεταλλική επιφάνεια, όπως το μέταλλο στην πίσω πλευρά του υπολογιστή. Την ώρα που εργάζεστε, φροντίστε να αγγίζετε κατά διαστήματα μια άβαφη μεταλλική επιφάνεια ώστε να φεύγει ο στατικός ηλεκτρισμός που μπορεί να προκαλέσει βλάβη στα εσωτερικά εξαρτήματα.
11. Αφαιρέστε κάθε εγκατεστημένη ExpressCard ή έξυπνη κάρτα από τις αντίστοιχες υποδοχές.
 12. Αφαιρέστε τον σκληρό δίσκο (βλέπε [Σκληρός δίσκος](#)).

Συνιστώμενα εργαλεία

Για τις διαδικασίες που αναφέρει το έγγραφο μπορεί να απαιτούνται τα εξής εργαλεία:


- 1 Μικρό κατασβίδι με πλακέ μύτη
- 1 Σταυροκατσάβιδο #0
- 1 Σταυροκατσάβιδο #1
- 1 Μικρή πλαστική σφήνα
- 1 CD με το πρόγραμμα ενημέρωσης Flash BIOS

Απενεργοποίηση του υπολογιστή σας

ΠΡΟΣΟΧΗ: Για να μη χαθούν δεδομένα, αποθηκεύστε και κλείστε όλα τα ανοιχτά αρχεία και τερματίστε όλα τα ανοιχτά προγράμματα, προτού τερματίσετε τη λειτουργία του υπολογιστή σας.

1. Τερματίστε το λειτουργικό σύστημα:

1 Σε Windows Vista®:

Κάντε κλικ στην επιλογή **Start** (Έναρξη) , μετά κλικ στο βέλος στην κάτω δεξιά γωνία του μενού **Start** (Έναρξη) με τον τρόπο που υποδεικνύεται παρακάτω και, στη συνέχεια, κλικ στην επιλογή **Shut Down** (Τερματισμός λειτουργίας).



1 Σε Windows® XP:

Κάντε κλικ στις επιλογές **Start** (Έναρξη) → **Turn Off Computer** (Απενεργοποίηση υπολογιστή) → **Turn Off** (Απενεργοποίηση).

Ο υπολογιστής σβήνει μόλις ολοκληρωθεί η διαδικασία τερματισμού του λειτουργικού συστήματος.

2. Βεβαιωθείτε ότι έχετε απενεργοποιήσει τον υπολογιστή και κάθε προσαρτημένη συσκευή. Αν ο υπολογιστής και οι προσαρτημένες συσκευές δεν σβήσουν αυτόματα μετά τον τερματισμό του λειτουργικού συστήματος, πιέστε και κρατήστε πατημένο το κουμπί τροφοδοσίας για περίπου 6 δευτερόλεπτα ώστε να τερματιστεί η λειτουργία τους.

Μετά την εκτέλεση εργασιών στο εσωτερικό του υπολογιστή σας

Αφού ολοκληρώσετε τις διαδικασίες επανατοποθέτησης, βεβαιωθείτε ότι συνδέσατε κάθε εξωτερική συσκευή, κάρτα και καλώδιο προτού θέσετε σε λειτουργία τον υπολογιστή σας.

ΠΡΟΣΟΧΗ: Για να μην προκληθεί βλάβη στον υπολογιστή, χρησιμοποιήστε μόνο την μπαταρία που είναι σχεδιασμένη για τον συγκεκριμένο υπολογιστή Dell. Μη χρησιμοποιείτε μπαταρίες που είναι σχεδιασμένες για άλλους υπολογιστές Dell.

1. Συνδέστε κάθε εξωτερική συσκευή, όπως σταθμό προσομοίωσης θυρών, δευτερεύουσα μπαταρία ή βάση μέσων και επανατοποθετήστε κάθε κάρτα, π.χ. ExpressCard.

ΠΡΟΣΟΧΗ: Για να συνδέσετε ένα καλώδιο δικτύου, συνδέστε πρώτα το ένα του βύσμα στη συσκευή δικτύου και ύστερα το άλλο βύσμα στον υπολογιστή.

2. Συνδέστε κάθε καλώδιο τηλεφώνου ή δικτύου στον υπολογιστή σας.
3. Επανατοποθετήστε την [μπαταρία](#).
4. Συνδέστε τον υπολογιστή σας και όλες τις προσαρτημένες συσκευές στις ηλεκτρικές τους πρίζες.
5. Θέστε τον υπολογιστή σας σε λειτουργία.

[Επιστροφή στη σελίδα περιεχομένων](#)

[Επιστροφή στη σελίδα περιεχομένων](#)

Κάρτα ασύρματου δικτύου ευρείας περιοχής (WWAN)

Εγχειρίδιο σέρβις Dell™ Vostro™ 3300

⚠ ΠΡΟΕΙΔΟΠΟΙΗΣΗ: Διαβάστε τις οδηγίες που παραλάβατε μαζί με τον υπολογιστή σας και αφορούν θέματα ασφάλειας, προτού εκτελέσετε οποιαδήποτε εργασία στο εσωτερικό του. Για πρόσθετες πληροφορίες σχετικά με τις άριστες πρακτικές σε θέματα ασφάλειας, ανατρέξτε στην αρχική σελίδα του ιστοχώρου για τη συμμόρφωση προς τις κανονιστικές διατάξεις στη διεύθυνση www.dell.com/regulatory_compliance.

Αφαίρεση της κάρτας WWAN



1. Ακολουθήστε τις διαδικασίες που περιγράφει η ενότητα [Πριν από την εκτέλεση εργασιών στο εσωτερικό του υπολογιστή σας](#).
2. Αφαιρέστε την [μπαταρία](#).
3. Αφαιρέστε το [κάλυμμα της βάσης](#).
4. Αφαιρέστε το [πληκτρολόγιο](#).
5. Αποσυνδέστε τα καλώδια κεραίας από την κάρτα WWAN.



6. Αφαιρέστε τη βίδα που συγκρατεί την κάρτα WWAN πάνω στην πλακέτα συστήματος.



7. Τραβήξτε την κάρτα WWAN, βγάλτε την από τον σύνδεσμο της πάνω στην πλακέτα συστήματος και αφαιρέστε την από τον υπολογιστή.



Επανατοποθέτηση της κάρτας WWAN

Για να επανατοποθετήσετε την κάρτα WWAN, εκτελέστε τα παραπάνω βήματα με αντίστροφη σειρά.

[Επιστροφή στη σελίδα περιεχομένων](#)